

社会福祉法人カトリック児童福祉会

令和3年度

ハートケア鶴ヶ谷関連事業報告書

特別養護老人ホームハートケア鶴ヶ谷

看護小規模多機能型居宅介護ハートケア鶴ヶ谷

鶴ヶ谷地域包括支援センター

ハートケア鶴ヶ谷保育園

ユニット型特養部門事業報告

1. 要介護度別サービス利用者数

	要介護 1	要介護 2	要介護 3	要介護 4	要介護 5	合計
男	0	1	5	13	2	21
女	0	1	15	34	23	73
計	0	2	20	47	25	94

※平均介護度：4.0

R4. 3. 31 現在

2. 要介護度別・月別長期入居者数

介護度	4月	5月	6月	7月	8月	9月	10月	11月	12月	1月	2月	3月	合計
要介護 1	0	0	0	0	0	0	0	0	0	0	0	0	0
要介護 2	1	1	1	1	1	2	2	2	2	2	2	2	19
要介護 3	23	22	20	21	21	21	20	18	17	17	18	20	238
要介護 4	41	41	43	43	42	42	43	45	46	46	46	47	525
要介護 5	31	29	30	31	30	29	29	28	29	28	26	25	345
月別合計	96	93	94	96	94	94	94	93	94	93	92	94	1127

※令和 3 年度 ユニット型特養ベッド稼働率 93.48%

R4. 3. 31 現在

3. 入居者負担減免状況

(1) 介護保険負担限度額(人数、割合)

	第 1 段階	第 2 段階	第 3 段階①	第 3 段階②	第 4 段階	合計
食費	300 円	390 円	650 円	1360 円	1445 円	/
室料	820 円	820 円	1310 円	1310 円	2340 円	
人数	0	3	6	26	59	94
割合	0%	3%	6%	33%	58%	100%

※特別室は別途室料追加あり。

R4. 3. 31 現在

4. 月別入退居者数の状況

	1日現在 入居者数	月内の異動		当該月 延べ人数	備考
		入居	退居		
令和 3 年 4 月	100	0	4	2944	
令和 3 年 5 月	96	0	3	2925	
令和 3 年 6 月	93	3	2	2788	
令和 3 年 7 月	94	3	1	2928	
令和 3 年 8 月	96	1	3	2932	
令和 3 年 9 月	94	2	3	2807	
令和 3 年 10 月	94	2	2	2926	
令和 3 年 11 月	94	2	5	2828	
令和 3 年 12 月	91	4	1	2816	
令和 4 年 1 月	94	3	4	2913	
令和 4 年 2 月	93	1	2	2599	
令和 4 年 3 月	92	4	2	2895	

※「1日現在入居者数」は、1日の退居者を含む在所者数です。1日の入居者は除きます。

つまり、集計は前月末日から1日への日付変更時刻(0:00)が基点になります。

表記上「1日現在入居者数」ですが、本来は「前月末在居者数」の意味になります。

5. 性別・年齢及び入居期間別状況

区分		入居者数	入居期間					
			1日～ 1ヶ月未満	1ヶ月～ 3ヶ月未満	3ヶ月～ 6ヶ月未満	6ヶ月～ 1年未満	1年～ 3年未満	3年～ 4年未満
		人数	人数	人数	人数	人数	人数	人数
65歳未満	男							
	女							
	計							
65歳～ 69歳	男							
	女							
	計							
70歳～ 74歳	男	3		1			1	1
	女	3				1	2	
	計	6		1		1	3	1
75歳～ 79歳	男	2				1		1
	女	3					1	2
	計	5				1	1	3
80歳～ 84歳	男	4	1		1		2	
	女	9	1	2	1	2	2	1
	計	13	2	2	2	2	4	1
85歳～ 89歳	男	5			1	2		2
	女	17	1		2		4	10
	計	22	1		3	2	4	12
90歳～ 94歳	男	5			1		4	0
	女	24			2	3	6	13
	計	29			3	3	10	13
95歳～ 99歳	男	2					1	1
	女	14				1	5	8
	計	16				1	6	9
100歳～	男							
	女	3					3	
	計	3					3	
合計	男	21	1	1	3	3	8	5
	女	73	2	2	5	7	23	34
	計	94	3	3	8	10	31	39

男 女 計	平均年齢	85.5歳	平均入居期間 (ヶ月)	21.9ヵ月	平均入居期 間(日)	655.8日
		89.3歳		29.3ヵ月		880.1日
		88.4歳		27.7ヵ月		830.0日

R4. 3. 31 現

6. 退居理由

	退居理由				
	在宅復帰	長期入院	死亡	他施設入所	計
男	0	0	8	0	8
女	0	0	24	0	24
計	0	0	32	0	32

R4. 3. 31 現在

7. 退居者平均入居期間

	1日～6ヶ月未満	6ヶ月～1年未満	1年～2年未満	2年～3年未満	3年～4年未満	計
男			1	4	3	8
女	4		2	9	9	24
計	4		3	13	12	32

ADL状況

	自立	一部介助			全介助
食事	50	18			27
入浴	1	46			48
着脱	21	34			40
整容	28	29			38
寝返り	40	12			43
起き上がり	36	14			45
座位	34	24			37
立位	14	38			43
車椅子移乗	22	30			43
移動	自立歩行	車椅子自操	歩行器・杖	一部介助	全面介助
	8	19	7	11	50
排泄	自立	声掛け		介助	
日中・トイレ	15	7		22	
ポータブル (尿器)	7	0		(フォーレ) 6	
オムツ	/		/		38
夜間・トイレ	9	5		13	
ポータブル (尿器)	8	0		(フォーレ) 6	
オムツ	/		/		54

R4.3.31 現在 (ユニット型入居者 95名)

ユニット型 特養部門

優先入所判定会議

実施年月日	判定件数	実施年月日	判定件数
令和3年4月9日	2件	令和4年1月7日	3件
令和3年7月2日	4件	令和4年1月25日(臨時開催)	1件
令和3年8月3日	4件	令和4年2月4日	2件
令和3年9月3日	3件	令和4年2月17日(臨時開催)	1件
令和3年10月1日	2件	令和4年3月4日	1件
令和3年12月3日	3件	令和4年3月15日(臨時開催)	1件
令和3年12月10日(臨時開催)	3件	令和4年3月29日(臨時開催)	1件
令和3年12月20日(臨時開催)	1件		
計			32件

R4.3.31 現在

4F 微笑みのフロア リーダー会議

実施年月日	会議内容	出席者数
令和3年4月21日	業務内容の見直し、入居者についての検討、拘束・虐待ケアの検討、勉強会「理事長講和」※感染症対策の為、中止	5名
令和3年5月	※他階フロア内でコロナウィルス感染あり未実施。 (伝達事項回覧、周知のみ)「高齢者虐待・身体拘束」	0名
令和3年6月30日	業務内容の見直し、入居者についての検討、拘束・虐待ケアの検討、勉強会「各種指針勉強会」	4名
令和3年7月21日	業務内容の見直し、入居者についての検討、拘束・虐待ケアの検討、勉強会「事故防止」	4名
令和3年8月30日	業務内容の見直し、入居者についての検討、拘束・虐待ケアの検討、勉強会「感染症予防」	5名
令和3年9月11日	業務内容の見直し、入居者についての検討、拘束・虐待ケアの検討、勉強会「緊急時対応」「褥瘡予防」	5名
令和3年10月9日	業務内容の見直し、入居者についての検討、拘束・虐待ケアの検討、勉強会「認知症」	6名
令和3年11月13日	業務内容の見直し、入居者についての検討、拘束・虐待ケアの検討、勉強会「施設長講和」「腰痛予防」	4名
令和3年12月11日	業務内容の見直し、入居者についての検討、拘束・虐待ケアの検討、勉強会「ターミナルケア」	4名
令和4年1月15日	業務内容の見直し、入居者についての検討、拘束・虐待ケアの検討、勉強会「パストラルケア」※身体拘束・虐待研修延期	4名
令和4年2月12日	業務内容の見直し、入居者についての検討、拘束・虐待ケアの検討、勉強会「身体拘束・虐待」「感染症(ガウンテクニック)」	4名
令和4年3月7日	業務内容の見直し、入居者についての検討、拘束・虐待ケアの検討、勉強会「個人情報保護・権利擁護」「接遇」「外部研修報告」	4名
計		46名

3F 慈しみのフロア リーダー会議

実施年月日	会議内容	出席者数
令和3年4月	※他階フロア内でコロナウィルス感染あり未実施。 (伝達事項回覧、周知のみ)「理事長講和」※中止	0名
令和3年5月	※他階フロア内でコロナウィルス感染あり未実施。 (伝達事項回覧、周知のみ)「高齢者虐待・身体拘束」	0名

令和3年6月20日	業務内容の見直し、入居者についての検討、拘束・虐待ケアの検討、勉強会「各種指針勉強会」	5名
令和3年7月24日	業務内容の見直し、入居者についての検討、拘束・虐待ケアの検討、勉強会「事故防止」	5名
令和3年8月26日	業務内容の見直し、入居者についての検討、拘束・虐待ケアの検討、勉強会「感染症予防」	5名
令和3年9月20日	業務内容の見直し、入居者についての検討、拘束・虐待ケアの検討、勉強会「緊急時対応」「褥瘡予防」	5名
令和3年10月18日	業務内容の見直し、入居者についての検討、拘束・虐待ケアの検討、勉強会「認知症」	5名
令和3年11月4日	業務内容の見直し、入居者についての検討、拘束・虐待ケアの検討、勉強会「施設長講和」「腰痛予防」	5名
令和3年12月	※フロア主任病休の為、未実施。 (伝達事項回覧、周知のみ)「ターミナルケア」	0名
令和4年1月22日	業務内容の見直し、入居者についての検討、拘束・虐待ケアの検討、勉強会「パストラルケア」※身体拘束・虐待研修延期	5名
令和4年2月20日	業務内容の見直し、入居者についての検討、拘束・虐待ケアの検討、勉強会「身体拘束・虐待」「感染症(ガウンテクニック)」	5名
令和4年3月8日	業務内容の見直し、入居者についての検討、拘束・虐待ケアの検討、勉強会「個人情報保護・権利擁護」「接遇」「外部研修報告」	5名
計		45名

2F愛のフロア リーダー会議

実施年月日	会議内容	出席者数
令和3年4月27日	業務内容の見直し、入居者についての検討、拘束・虐待ケアの検討、勉強会「理事長講和」※感染症対策の為、中止	5名
令和3年5月	※他階フロア内でコロナウイルス感染あり未実施。 (伝達事項回覧、周知のみ)「高齢者虐待・身体拘束」	0名
令和3年6月	※職員の特休等に伴い参加人数確保ない為、未実施。 (伝達事項回覧、周知のみ)「各種指針勉強会」	0名
令和3年7月27日	業務内容の見直し、入居者についての検討、拘束・虐待ケアの検討、勉強会「事故防止」	5名
令和3年8月24日	業務内容の見直し、入居者についての検討、拘束・虐待ケアの検討、勉強会「感染症予防」	5名
令和3年9月28日	業務内容の見直し、入居者についての検討、拘束・虐待ケアの検討、勉強会「緊急時対応」「褥瘡予防」	5名
令和3年10月26日	業務内容の見直し、入居者についての検討、拘束・虐待ケアの検討、勉強会「認知症」	4名
令和3年11月30日	業務内容の見直し、入居者についての検討、拘束・虐待ケアの検討、勉強会「施設長講和」「腰痛予防」	5名
令和3年12月21日	業務内容の見直し、入居者についての検討、拘束・虐待ケアの検討、勉強会「ターミナルケア」	5名
令和4年1月25日	業務内容の見直し、入居者についての検討、拘束・虐待ケアの検討、勉強会「パストラルケア」※身体拘束・虐待研修延期	4名
令和4年2月22日	業務内容の見直し、入居者についての検討、拘束・虐待ケアの検討、勉強会「身体拘束・虐待」「感染症(ガウンテクニック)」	5名
令和4年3月31日	業務内容の見直し、入居者についての検討、拘束・虐待ケアの検討、勉強会「個人情報保護・権利擁護」「接遇」「外部研修報告」	7名
計		50名

地域密着型特養部門事業報告

1. 要介護度別サービス利用者数

	要介護1	要介護2	要介護3	要介護4	要介護5	合計
男	0	0	3	3	0	6
女	0	0	5	6	3	14
計	0	0	8	9	3	20

※平均介護度：3.8

R4.3.31 現在

2. 要介護度別・月別長期入居者数

介護度	4月	5月	6月	7月	8月	9月	10月	11月	12月	1月	2月	3月	合計
要介護1	0	0	0	0	0	0	0	0	0	0	0	0	0
要介護2	0	0	0	0	0	0	0	0	0	0	0	0	0
要介護3	7	8	8	8	8	8	7	7	7	8	8	8	92
要介護4	9	8	8	9	9	9	10	10	9	9	9	9	108
要介護5	3	3	3	3	3	3	3	3	3	3	3	3	36
月別合計	19	19	19	20	20	20	20	20	19	20	20	20	236

※令和3年度 地域密着型特養ベッド稼働率 97.15%

R4.3.31 現在

3. 入居者負担減免状況

(1)介護保険負担限度額(人数、割合)

	第1段階	第2段階	第3段階①	第3段階②	第4段階	合計
食費	300円	390円	650円	1360円	1445円	
室料	0円	370円	370円	370円	855円	
人数	0	1	6	8	5	20
割合	0%	5%	30%	40%	25%	100%

R4.3.31 現在

4. 月別入退居者数の状況

	1日現在入居者数	月内の異動		当該月延べ人数	備考
		入居	退居		
令和3年4月	20	0	1	575	
令和3年5月	19	1	1	578	
令和3年6月	19	0	0	570	
令和3年7月	19	1	0	601	
令和3年8月	20	0	0	620	
令和3年9月	20	0	0	600	
令和3年10月	20	0	0	620	
令和3年11月	20	0	0	600	
令和3年12月	20	0	1	595	
令和4年1月	19	1	0	594	
令和4年2月	20	0	0	560	
令和4年3月	20	0	0	620	

※「1日現在入居者数」は、1日の退居者を含む在居者数です。1日の入居者は除きます。

つまり、集計は前月末日から1日への日付変更時刻(0:00)が基点になります。

表記上「1日現在入居者数」ですが、本来は「前月末在居者数」の意味になります。

※「備考」は手書き欄です。

5. 性別・年齢及び入居期間別状況

区分		入居者数	入居期間					
			1日～ 1ヶ月未満	1ヶ月～ 3ヶ月未満	3ヶ月～ 6ヶ月未満	6ヶ月～ 1年未満	1年～ 3年未満	3年～ 4年未満
		人数	人数	人数	人数	人数	人数	人数
65歳未満	男	1					1	
	女							
	計	1					1	
65歳～ 69歳	男	1						1
	女							
	計	1						1
70歳～ 74歳	男							
	女	1						1
	計	1						1
75歳～ 79歳	男	2					1	1
	女	3		1			1	1
	計	5		1			2	2
80歳～ 84歳	男	1						1
	女							
	計	1						1
85歳～ 89歳	男							
	女	6				2		4
	計	6				2		4
90歳～ 94歳	男	1					1	
	女	2						2
	計	3					1	2
95歳～ 99歳	男							
	女	2						2
	計	2						2
100歳～	男							
	女							
	計							
合計	男	6					3	3
	女	14		1		2	1	10
	計	20		1		2	4	13

性別	平均年齢	75.5歳	平均入居期間 (ヶ月)	37ヵ月	平均入居期 間(日)	1108.5日
女		85.9歳		35ヵ月		1050.4日
計		82.8歳		35.6ヵ月		1067.9日

R4.3.31現在

6. 退居理由

	退居理由				
	在宅復帰	長期入院	死亡	他施設入所	計
男	0	0	0	0	0
女	0	0	3	0	3
計	0	0	3	0	3

R4. 3. 31 現在

7. 退居者平均入居期間

	1日～6ヶ月未満	6ヶ月～1年未満	1年～2年未満	2年～3年未満	3年～4年未満	計
男	0	0	0	0		0
女	1	0	0	1	1	3
計	1	0	0	1	1	3

ADL状況

	自立		一部介助		全介助	
食事	9		4		7	
入浴	0		8		12	
着脱	1		11		8	
整容	4		10		6	
寝返り	10		3		7	
起き上がり	7		7		6	
座位	8		7		5	
立位	1		8		11	
車椅子移乗	4		5		11	
移動	自立歩行	車椅子自操	歩行器・杖		一部介助	全面介助
	1	7	1		0	11
排泄	自立		声掛け		介助	
日中・トイレ	3		6		0	
便器	0		0		0	
オムツ					11	

夜間・トイレ	3	0	0
便器	0	0	1
オムツ			16

R4. 3. 31 現在（地域密着型入居者数 20 名）

地域密着型特養部門

優先入所判定会議

実施年月日	判定件数	実施年月日	判定件数
令和 3 年 4 月 9 日	2 件	令和 4 年 1 月 7 日	3 件
令和 3 年 7 月 2 日	4 件	令和 4 年 1 月 25 日(臨時開催)	1 件
令和 3 年 8 月 3 日	4 件	令和 4 年 2 月 4 日	2 件
令和 3 年 9 月 3 日	3 件	令和 4 年 2 月 17 日(臨時開催)	1 件
令和 3 年 10 月 1 日	2 件	令和 4 年 3 月 4 日	1 件
令和 3 年 12 月 3 日	3 件	令和 4 年 3 月 15 日(臨時開催)	1 件
令和 3 年 12 月 10 日(臨時開催)	3 件	令和 4 年 3 月 29 日(臨時開催)	1 件
令和 3 年 12 月 20 日(臨時開催)	1 件		
計			32 件

R4. 3. 31 現在

地域密着型ユニット会議

実施年月日	会議内容	出席者数
令和 3 年 4 月 19 日	業務内容の見直し、入居者についての検討、拘束・虐待ケアの検討、勉強会「理事長講和」※感染症対策の為、中止	9 名
令和 3 年 5 月 31 日	※他階フロア内でコロナウィルス感染あり未実施。 (伝達事項回覧、周知のみ)「高齢者虐待・身体拘束」	0 名
令和 3 年 6 月 28 日	業務内容の見直し、入居者についての検討、拘束・虐待ケアの検討、勉強会「各種指針勉強会」	9 名
令和 3 年 7 月 16 日	業務内容の見直し、入居者についての検討、拘束・虐待ケアの検討、勉強会「事故防止」	9 名
令和 3 年 8 月 27 日	業務内容の見直し、入居者についての検討、拘束・虐待ケアの検討、勉強会「感染症予防」	9 名
令和 3 年 9 月 21 日	業務内容の見直し、入居者についての検討、拘束・虐待ケアの検討、勉強会「緊急時対応」「褥瘡予防」	8 名
令和 3 年 10 月 19 日	業務内容の見直し、入居者についての検討、拘束・虐待ケアの検討、勉強会「認知症」	9 名
令和 3 年 11 月 16 日	業務内容の見直し、入居者についての検討、拘束・虐待ケアの検討、勉強会「施設長講和」「腰痛予防」	6 名
令和 3 年 12 月 28 日	業務内容の見直し、入居者についての検討、拘束・虐待ケアの検討、勉強会「ターミナルケア」	9 名
令和 4 年 1 月 21 日	業務内容の見直し、入居者についての検討、拘束・虐待ケアの検討、勉強会「パストラルケア」※身体拘束・虐待研修延期	10 名
令和 4 年 2 月 7 日	業務内容の見直し、入居者についての検討、拘束・虐待ケアの検討、勉強会「身体拘束・虐待」「感染症（ガウンテクニック）」	8 名
令和 4 年 3 月 15 日	業務内容の見直し、入居者についての検討、拘束・虐待ケアの検討、勉強会「個人情報保護・権利擁護」「接遇」「外部研修報告」	9 名
計		名

R4. 3. 31 現在

令和3年度諸会議開催状況

運営会議

実施年月日	会議内容	出席者数
令和3年4月9日	入居者・職員の状況報告、前年度後期活動評価等	10名
令和3年5月	新型コロナウイルス感染者発生のため中止	中止
令和3年6月18日	入居者・職員の状況報告、事務事業見直しについて	10名
令和3年7月2日	入居者・職員の状況報告等	10名
令和3年8月6日	入居者・職員の状況報告等	10名
令和3年9月3日	入居者・職員の状況報告、敬老式典の確認等	10名
令和3年10月1日	入居者・職員の状況報告、包括事業所評価報告・前期活動評価等	10名
令和3年11月5日	入居者・職員の状況報告、事務・事業見直しについて	9名
令和3年12月3日	入居者・職員の状況報告、保育園立入調査報告・包括事業所評価結果報告等	10名
令和4年1月7日	入居者・職員の状況報告、地域密着型特養事業所自己評価について等	10名
令和4年2月4日	入居者・職員の状況報告、特養介護サービス情報の公表制度調査報告等	10名
令和4年3月4日	入居者・職員の状況報告、次年度事業計画、看多機介護サービス情報の公表制度調査報告等	10名
計		109名

特養部門会議

実施年月日	会議内容	出席者数
令和3年4月16日	入居者・職員の状況報告、前年度後期活動評価等	11名
令和3年5月22日	新型コロナウイルス感染者発生のため中止	中止
令和3年6月28日	入居者・職員の状況報告等・給与規程改正について	10名
令和3年7月9日	入居者・職員の状況報告等	10名
令和3年8月20日	入居者・職員の状況報告等	10名
令和3年9月10日	入居者・職員の状況報告等	10名
令和3年10月8日	入居者・職員の状況報告、前期活動評価等	10名
令和3年11月12日	入居者・職員の状況報告等	10名
令和3年12月10日	入居者・職員の状況報告等	10名
令和4年1月14日	入居者・職員の状況報告、サービス満足度調査結果報告等	9名
令和4年2月18日	入居者・職員の状況報告等	10名
令和4年3月11日	入居者・職員の状況報告等	10名
計		109名

職員会議

実施年月日	会議内容	出席者数
令和3年4月	新型コロナウイルス感染症予防のため中止	名
令和3年5月25日	感染症・食中毒予防研修・事業報告・決算状況	35名
令和3年6月日	各種指針勉強会、虐待予防・身体拘束予防研修（書面回覧）	中止
令和3年7月日	消防初動作訓練・心肺蘇生・応急訓練（書面回覧）	中止
令和3年8月日	認知症介護研修・新型コロナウイルス感染症の為の衛生管理等（書面回覧）	中止
令和3年9月28日	地震防災訓練・就業規則・給与規程一部改正について等	36名
令和3年10月26日	防犯訓練・感染症予防委員会報告・ストレスチェック等	37名
令和3年11月30日	施設長講話・感染症予防研修・年末調整・消防初動作訓練等	39名
令和3年12月21日	虐待防止・身体拘束予防研修・給与規程一部改正説明等	35名
令和4年1月25日	個人情報保護研修・衛生委員会報告・腰痛予防研修等	35名
令和4年2月22日	各種指針勉強会・ターミナルケア研修・衛生委員会報告等	39名
令和4年3月22日	新型コロナウイルス感染症感染拡大傾向の為中止	中止
計		256名

事故防止委員会報告書

委員会開催状況

定例開催日	参加者	討議内容
令和3年5月21日 14:00～15:00	10名	2・3・4月事故分析、特定入居者の事故について多発事故や重大事故の対策の有効性の確認について、指針・マニュアルの見直し変更について
令和3年8月20日 14:00～15:00	10名	5・6・7月事故分析、特定入居者の事故について多発事故や重大事故の対策の有効性の確認について、指針・マニュアルの見直し変更について
令和3年11月12日 14:00～15:00	10名	8・9・10月事故分析、特定入居者の事故について多発事故や重大事故の対策の有効性の確認について、指針・マニュアルの見直し変更について
令和4年2月18日 14:00～15:00	10名	11・12・1月事故分析、特定入居者の事故について多発事故や重大事故の対策の有効性の確認について、指針・マニュアルの見直し変更について 一年を振り返って、次年度の対応
臨時会議開催日	参加者	討議内容
令和3年7月1日 9:30～10:00	10名	S様の骨折事故について検討し、再発防止策を話し合う。その結果を仙台市へ報告。
令和3年7月12日 9:30～10:00	10名	H様の骨折事故について検討し、再発防止策を話し合う。その結果を仙台市へ報告。
令和3年10月6日 9:30～10:00	11名	M様の骨折事故について検討し、再発防止策を話し合う。その結果を仙台市へ報告。
令和3年11月18日 9:30～10:00	9名	K様の裂傷事故について検討し、再発防止策を話し合う。その結果を仙台市へ報告。
令和3年12月13日 9:30～10:00	9名	K様の骨折事故について検討し、再発防止策を話し合う。その結果を仙台市へ報告。
令和3年12月28日 9:30～10:00	9名	S様の骨折事故について検討し、再発防止策を話し合う。その結果を仙台市へ報告。
令和4年1月4日 9:30～10:00	9名	T様の骨折事故について検討し、再発防止策を話し合う。その結果を仙台市へ報告。
令和4年2月2日 9:30～10:00	9名	S様/O様の骨折事故について検討し、再発防止策を話し合う。その結果を仙台市へ報告。
令和4年2月14日 9:30～10:00	9名	M様の骨折事故について検討し、再発防止策を話し合う。その結果を仙台市へ報告。
令和4年3月7日 9:30～10:00	9名	K様の骨折事故について検討し、再発防止策を話し合う。その結果を仙台市へ報告。

1、令和3年度総括

今年度の重大事故は11件中9件骨折事故、2件裂傷事故であった。また、昨年（令和2年度）は6件の重大事故が発生しており、今年度件数は増えている。（内訳ユニット型6件骨折、地域密着型3件骨折、2件裂傷事故となっている。）増加した理由としては、入居者数がユニット型・地域密着型合わせて満床となることが多く、その分、介助量も増えたが職員の人手不足や業務への焦り、また、入居者お一人お一人の行動把握が不十分であった結果と思われる。高齢者の骨折事故は、ADL低下だけでなく生命に関わる問題となってくる為、1件でも減らす努力をしていく必要がある。他、事故内容の精査を行うべく令和3年度10月のフロア主任会議等で報告書の記入方法の見直しを行い、令和3年度上半期に最も多かった「皮下出血」の発見、検討、報告書の記載を変更し、結果、事故報告が必要な皮下出血事故と服薬の為に出来やすい皮下出血や1cm未満の極軽度な皮下出血を精査することが出来たことで事故の検討がより精密に行えるようになった。

令和3年度は昨年度に引き続き、ヒヤリハット事例を多く挙げることに重点をおき、委員会でもヒヤリハットの必要性についての勉強会を実施し、フロア主任・リーダーから重要性について会議で何度も説明する等力を入れて取り組んだ。ヒヤリハットの総数は383件（ユニット型329件、地域密着型54件）とまだまだ件数自体は少なく職員の危険予測意識の向上が必要である。今年度もヒヤリハット事例を多く挙げ、潜んでいる危険にいち早く気づき、対策をとる事で事故防止に繋げていきたい。事故の予防は、職員一人一人の基本的な介護力の向上を基礎に事故に繋がる要因を排除する事、事故に対する予見である。さらに発生した事故から教訓を得て、効果的な再発防止策を考えていく事が大切であると考える。事故防止委員会では、来年度も継続して事故の軽減・再発防止に努めていきたい。

2、今年度の事故分析

ユニット型

(1) 月別事故等発生件数 表1参照

考察

令和3年度の事故件数はユニット型426件地域密着143件、合計569件であった。昨年令和2年度は594件で、今年度、事故件数としては減少している。令和2年度は満床の状態スタートしており、帰天者・入院者などを入れても令和3年度の入居者数も変わらない人数であり、年度下半期の重大事故数（皮下出血事故を精査後）を考慮すると事故件数自体は減少したものの、事故内容は重く受け止めるべき内容が多かったと考えられる。

事故の内訳で一番多かったのは、「皮下出血」の249件で全体の約40%を占めている。高齢者は皮膚が弱く、内服している薬の種類によっても皮下出血が起きやすくなることもあり、介助する際には十分に配慮したケアを心掛ける必要がある。また、十分配慮していても皮下出血が出来てしまっているケースもあり、昨年度は『どこまでを事故として捉えるか内容の検討も必要である』としていたが、年度下半期に内容を精査するために報告様式を変更した。結果、事故件数としては減少し、検討が必要な皮下出血事故を抽出、再発防止の検討をよりスムーズに行うことが出来た。

次に多い事故としては、「転倒・転落」の118件で全体の約20%となっている。ハートケア鶴ヶ谷が開設して4年目を迎えたが、全体的に入居者は重度化している方が少なく、比

較的介護度の軽いご自分で動ける入居者が多い為に、転倒・転落の事故も多くなっている。また、認知症の入居者も多くいる現状で、令和3年度の下半期は中でも「骨折」の重大事故が続いた。入居者お一人お一人が安全に生活して頂けるよう環境整備を行い、事故の再発防止、個別のアセスメントをより丁寧に行うことで事故の減少に繋がられるよう努めていきたい。

(2) 所見別事故分析 表2参照

考察

「転倒・転落」に絡む所見としては「外傷なし」が82件、「皮下出血」が6件、「骨折」が11件となっている。今年度起きた重大事故の骨折は「転倒・転落」によるものや「介助中による受傷」などが挙げられている。やはり「転倒・転落」事故は入居者の生活に大きな影響を与える可能性が高く、ADLの低下、寝たきり等につながる原因となる為、再発防止に取り組むことが大切と思われる。また、介助時におこってしまう事故については業務内容の見直し、職員の介助技術向上などを積極的に行っていきたい。

(3) 発生場所別事故分析 表3参照

考察

「転倒・転落」の発生場所として、「居室」が64件で全体の59%、「食堂」が25件で全体の23%、「トイレ」が14件で全体の16%、「浴室」が3件で全体の2%となっている。「浴室」以外、多くの事故は職員がいない状態で起きている。ユニット型の施設では日中も職員が10名に対して一人になる時間があり、お一人の介助に入ると見守りが十分とは言えない部分もある為、入居者の行動把握を行い、危険予測を行いながら事故を未然に防げるよう努力していきたい。

(4) 発生状況別事故分析 表4参照

考察

「夜間巡視中」が13件、「日中訪室時」が14件、「介助中」が10件、「トイレ時」が20件、「見守り不在時」が26件となっている。「介助中」以外は職員が不在の状況での事故となっており、合わせると83件で全体の77.5%を占めている。要因としては、入居者の行動把握が不十分である事と、普段はみられないが身体能力的に考え得る危険予測が不十分である事と思われる。更にその点が不十分な要因として、職員の想像力不足、開設して4年しか経過していない施設という事で、経験不足が考えられる。事故を防止する為にも、職員一人一人のスキルアップの為に研修や勉強会を行い、事故の軽減に努めていきたい。

(5) 時間別事故分析 表5参照

考察

全体をみると事故が多い時間は、入居者が起きている日中となっている。「転倒・転落」は11時台が一番多く、その次に多いのが0時~1時、21時台となっている。11時台は、入居者が起きて活動されている時間で、居室やデイルーム等、それぞれの場所で過ごしている為、全体へ目が届きにくくなる時間でもある。夜間0時~1時、21時台は夜勤者、も

しくは遅番者が一人で介助を行っており、就寝介助や臥床介助等で居室へ入ってしまうと見守りが薄くなってしまふ事が要因と考えられる。「落葉・誤薬」事故に関しては14時台と19時台が多く、これも職員が一人で昼食・夕食後、就寝薬の与薬介助を行っている為に事故が多くなっていると考えられる。職員一人の際の行動を再度見直し、入居者の状態を的確に捉えることで事故防止に繋げていきたい。

地域密着型

(1) 月別事故等発生件数 表1参照

考察

令和3年度の事故件数は143件であった。令和2年度の事故件数は114件で件数としては増加している。この要因としては、地域密着型は入居されている方が殆ど開設当初から利用されており、入居者の身体的面での低下や環境整備の見直しが不十分であったためと思われる。

事故の内訳で一番多かったものは「皮下出血」で72件、全体の62%、2番目に多かったものは「転倒・転落」で21件、全体の18%、3番目が「落葉・誤薬」「表皮剥離」で11件、全体の15%となっている。「皮下出血」の事故に関してはユニット型と同様に高齢者は皮膚が弱く内服している薬によっても出来やすい状況であり、事故としての報告と致し方ないものの区別をつけていく必要があると考える。「転倒・転落」の事故に関しては、特定の入居者が同様の事故を繰り返している部分あり、特定の入居者の事故をどのように改善していくか、施設全体として検討することが大事である。また「落葉・誤薬」の事故に関しては、最終の服薬確認を怠っての落葉や、下剤の与薬忘れや排便があったにも関わらず与薬してしまうといった職員の確認不足によるものであり、委員会でも話し合いを行いながら都度改善出来るように努めてはいるが、まだまだ不十分な部分がある。薬に関わることは、入居者の命にも直結する場合があり、職員のミス・確認不足では済まない場合もある為、対策を更に検討し、事故を無くせるように努力していきたい。

(2) 所見別事故分析 表2参照

考察

「転倒・転落」に絡む所見としては、「骨折」の重大事故が3件、「裂傷」の重大事故が1件発生している。重大事故発生については環境整備の見直しが不十分であったことやトイレ介助時の動作に検討が必要であったことなどが挙げられる。入居者の状態は日々変わっていく為、少しの変化も見逃さずにその時の状態にあったケアを実施出来るように今後も努力し再発防止に努めていきたい。

(3) 発生場所別事故分析 表3参照

考察

「転倒・転落」の発生場所としては、「居室」が9件で全体の約75%、「食堂」が4件で全体の10%「トイレ」が3件で全体の5%という結果であった。やはり、見守りが十分に行えない「居室」での発生状況が多い。施設でケアを行うにあたって、職員が24時間ずつ

と見守りを行うことは難しいが、(2)でも述べたように事故が起きても入居者の安全を確保できる環境整備はとても重要であることが分かる為、今後も継続していきたい。

(4) 発生状況別事故分析 表4参照

考察

「夜間巡視中」が9件、「トイレ時」4件、「日中訪室時」が3件となっており、この3つで全体の87.5%を占めている。やはり職員のいない状況での事故発生が殆どであり、トイレ時の事故もその場を離れた際に起きている事故が多い。今後、お一人お一人の行動把握を日中の活動時だけでなく、眠っている間や夜間急に眼が覚めた状況ではどうかなど、様々なシチュエーションを踏まえて行う事が大切であると思われる。事故が発生するであろう危険予測を立て、先回りできる行動を意識していくようにしたい。

(5) 時間別事故分析 表5参照

考察

「皮下出血」は職員が発見した時間で報告書を作成している為、日中に多い傾向にある。「皮下出血」を除いて件数をみると13時、18時、0時に事故が多くみられている。これらは0時を除くと入居者が起きている時間帯で、職員が夜勤者や早番、遅番一人での対応となる時間となっている。職員一人での対応となる為、職員同士の確認が出来ず、人的ミスも起こりやすい状況も要因と考えられる。職員が複数いる場合、一人の場合両方で事故を未然に防ぐ対策を講じてはいるが、さらに検討が必要と思われる。

事故分析

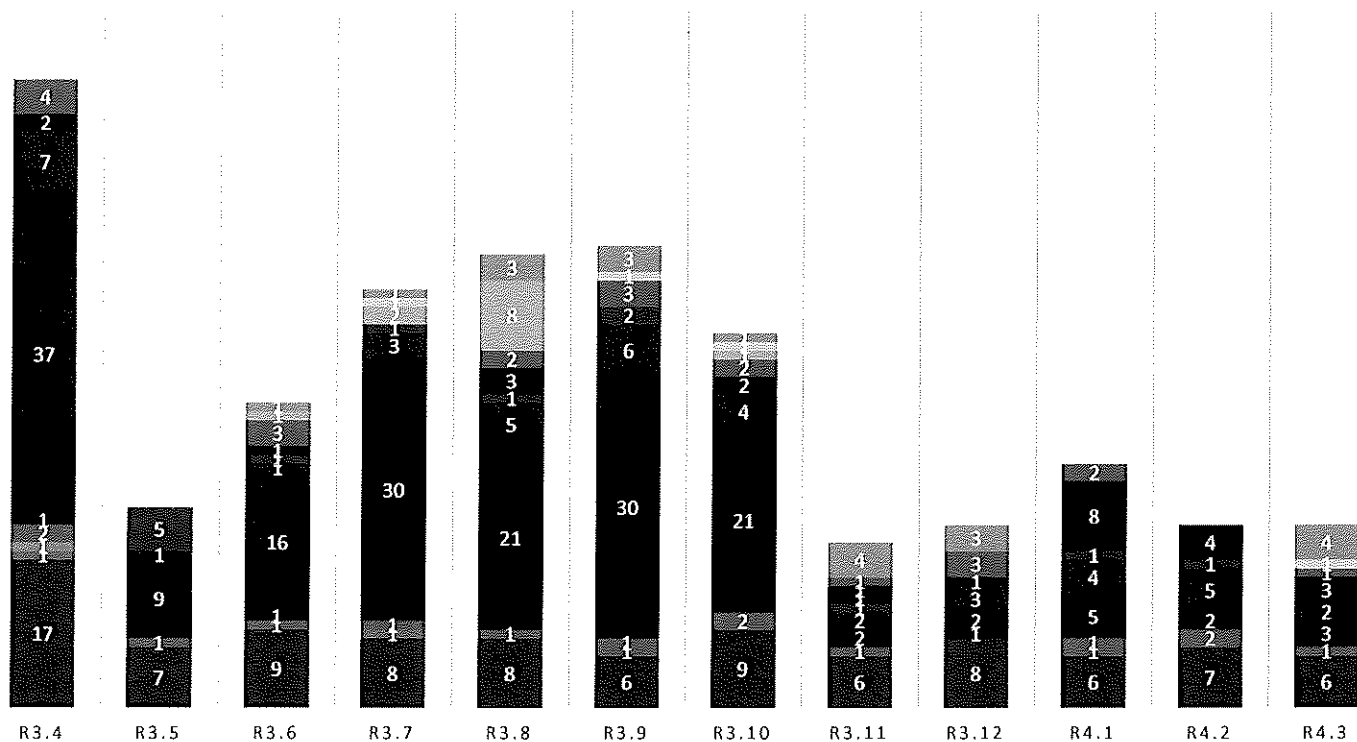
表1

処理日 令和3年4月1日～令和4年3月31日

利用者 全

集計対象 全

- 転倒・転落
- 自虐行為
- 入浴中
- 離設
- 誤飲・異食
- 器物破損・紛失
- 滑落
- 皮下出血
- 表皮剥離
- 裂傷
- 腫脹
- 落薬・誤薬
- ヒューマンエラー
- 熱傷
- 盗食
- 窒息・誤嚥
- 入居者トラブル
- その他



	R3.4	R3.5	R3.6	R3.7	R3.8	R3.9	R3.10	R3.11	R3.12	R4.1	R4.2	R4.3	合計
転倒・転落	17	7	9	8	8	6	9	6	8	6	7	6	97
自虐行為	1			1									2
入浴中	1												1
離設													
誤飲・異食	2			1	1	1		1		1	2		9
器物破損・紛失		1	1			1	2			1		1	7
滑落	1		1						1				3
皮下出血	37	9	16	30	21	30	21	2	2	5	2	3	178
表皮剥離	7	1	1	3	5	6	4	2	3	4	5	2	43
裂傷		5	1	1	1	2		1		1	1		13
腫脹								1					1
落薬・誤薬	2		1		3		2	1	1	8	4	3	25
ヒューマンエラー	4		3		2	3	2	1	3	2		1	21
熱傷													
盗食			1	2	8		1						12
窒息・誤嚥				1		1	1					1	4
入居者トラブル													
その他			1	1	3	3	1	4	3			4	20

所見別事故分析

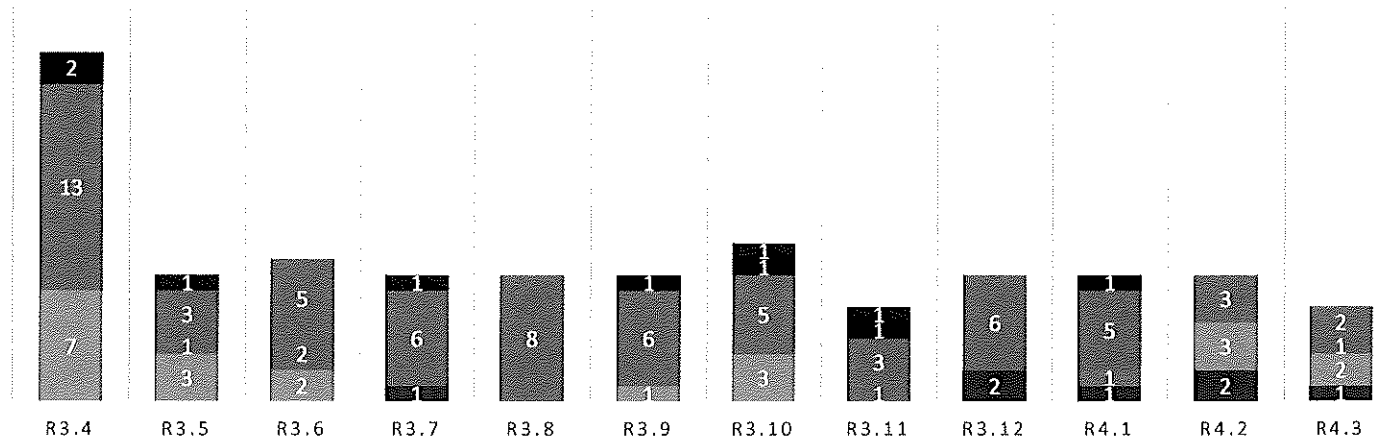
表2

処理日 令和3年4月1日～令和4年3月31日

利用者 全

集計対象 転倒・転落

■骨折 ■裂傷 ■打撲 ■表皮剥離 ■皮下出血 ■外傷なし ■出血 ■腫脹



	R3.4	R3.5	R3.6	R3.7	R3.8	R3.9	R3.10	R3.11	R3.12	R4.1	R4.2	R4.3	合計
骨折				1					2	1	2	1	7
裂傷										1			1
打撲	7	3	2			1	3				3	2	16
表皮剥離													0
皮下出血		1	2					1				1	5
外傷なし	13	3	5	6	8	6	5	3	6	5	3	2	65
出血	2					1	1	1		1			6
腫脹		1		1			1	1					4

発生場所別事故分析

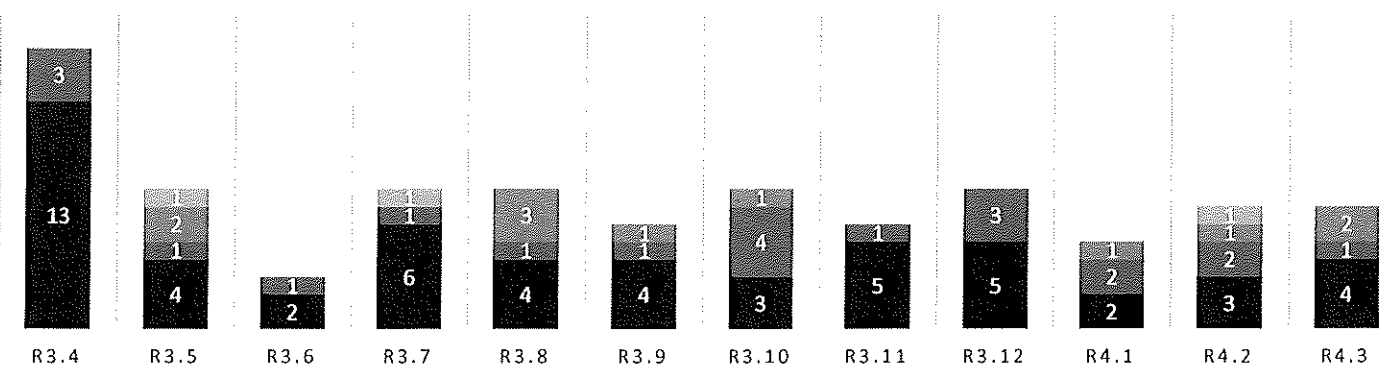
表3

処理日 令和3年4月1日～令和4年3月31日

利用者 全

集計対象 転倒・転落

■居室 ■食堂 ■トイレ ■浴室



	R3.4	R3.5	R3.6	R3.7	R3.8	R3.9	R3.10	R3.11	R3.12	R4.1	R4.2	R4.3	合計
居室	13	4	2	6	4	4	3	5	5	2	3	4	55
食堂	3	1	1	1	1	1	4	1	3	2	2	1	21
トイレ		2			3	1	1			1	1	2	11
浴室		1		1							1		3

発生状況別事故分析

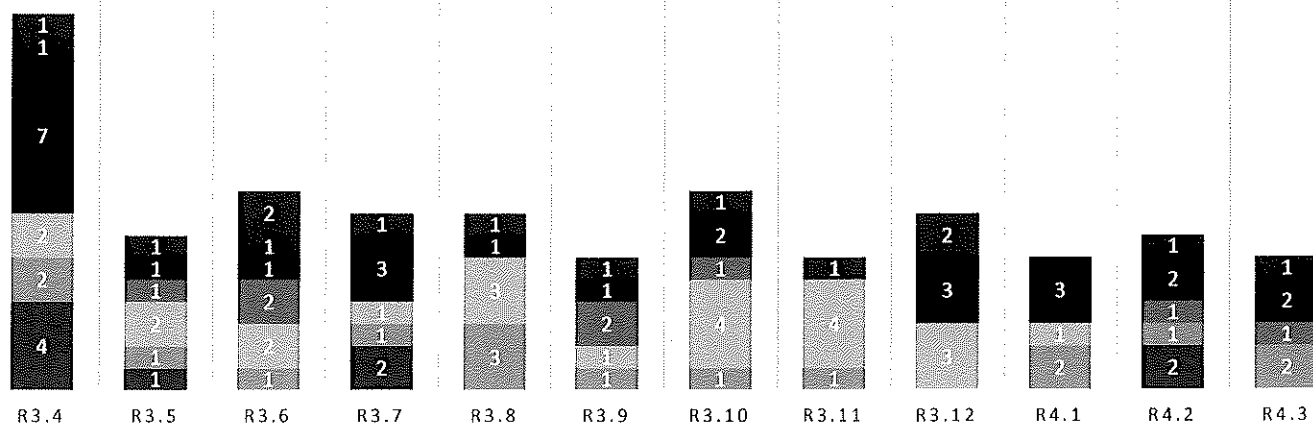
表4

処理日 令和3年4月1日～令和4年3月31日

利用者 全

集計対象 転倒・転落

■ 介助中 ■ リハビリ中 ■ トイレ時 ■ 自力歩行時 ■ 車椅子自操時 ■ 食事時 ■ 見守り不在時 ■ 夜間巡視中 ■ 日中訪室時



	R3.4	R3.5	R3.6	R3.7	R3.8	R3.9	R3.10	R3.11	R3.12	R4.1	R4.2	R4.3	合計
介助中	4	1		2							2		9
リハビリ中													
トイレ時	2	1	1	1	3	1	1	1		2	1	2	16
自力歩行時	2	2	2	1	3	1	4	4	3	1			23
車椅子自操時		1	2			2	1				1		7
食事時												1	1
見守り不在時	7	1	1	3	1	1	2		3	3	2	2	26
夜間巡視中	1		1								1	1	4
日中訪室時	1	1	2	1	1	1	1	1	2				11

感染症委員会事業報告

月	感染症委員会（6大委員会） 実施内容	実施結果
6月12日(金) 参加者：10名	<コロナウイルス対策の確認> ①現在の対策状況について ②備蓄物品の管理、発注状況について ③検討事項(外部の立ち入りについて、面会制限、休憩のとり方)	○
9月18日(金) 参加者：10名	<インフルエンザ予防接種について> ①コロナウイルス感染症について(感染症予防認定看護師の講義予定) ②施設内でのコロナ感染症が出現した場合のシュミレーション ③マスク着用の徹底、濃厚接触者の定義の確認	○
12月18日(金) 参加者：10名	<新型コロナウイルス感染症対策の確認> ①面会のガイドライン策定 ②現在の対策の進捗状況(専従スタッフ確保、感染確認後の動きフロー) ③感染が疑われる利用者、職員の対応について	○
令和3年3月12日 (金) 参加者：10名	<新型コロナウイルス感染症対策の確認> ①ワクチン接種に関して(職員の意思確認書の取り交わしについて) ②入居系サービスにおいて感染者が発生した場合の対策(厚労省ガイドラインについて) ③感染症及び食中毒の予防及びまん延防止の為の指針読み合わせ確認	○

月	臨時感染症委員会（随時開催）	備考
4月21日	職員の感染が確認されてからの状況確認と、施設内の状況の確認	
4月28日	感染者の復帰について、物品の発注状況確認	
5月11日	各会議の再開について、ご家族の持ち込み物品について検討	
5月26日	外部事業所の立ち入りについて、サービス担当者について	
6月26日	各部署からの感染予防対策報告、実習生の受け入れについて	
7月21日	現状の感染症対応、備蓄物品の確認、実習生の受け入れ状況	
8月5日	面会制限の新ガイドライン、面会方法について、再度入館制限開始	
10月20日	施設内で感染者が発生した場合の対策シュミレーション	
1月20日	職員の行動履歴からの出勤状況について検討	
3月25日	施設にウイルスを持ち込まないための指針の検討	

リスクマネジメント・介護力向上委員会事業報告

開催日	参加者	討議内容
令和3年4月28日(火)	0名	・感染症対策の為中止
令和3年5月26日(火)	5名	・今年度の勉強会の内容検討 ・虐待防止・身体拘束についての検討 ・アクシデント・インシデントの検討 ・褥瘡、水分量の確認
令和3年6月23日(火)	5名	・認知症ケアの勉強会(認知症) ・虐待防止・身体拘束についての検討 ・アクシデント・インシデントの検討 ・褥瘡、水分量の確認
令和3年7月21日(火)	4名	・勉強会準備 ・虐待防止・身体拘束についての検討 ・アクシデント・インシデントの検討 ・褥瘡、水分量の確認
令和3年8月25日(火)	4名	・ヒヤリハットの必要性に関する勉強会(事故防止) ・虐待防止・身体拘束についての検討 ・アクシデント・インシデントの検討 ・褥瘡、水分量の確認
令和3年9月29日(火)	5名	・勉強会準備 ・虐待防止・身体拘束についての検討 ・アクシデント・インシデントの検討 ・褥瘡、水分量の確認
令和3年10月27日(火)	6名	・排泄ケア・皮膚トラブルに関する勉強会(介護技術) ・虐待防止・身体拘束についての検討 ・アクシデント・インシデントの検討 ・褥瘡、水分量の確認
令和3年11月24日(火)	5名	・勉強会準備 ・虐待防止・身体拘束についての検討 ・アクシデント・インシデントの検討 ・褥瘡、水分量の確認
令和3年12月22日(火)	6名	・認知症の事例研究勉強会(認知症) ・虐待防止・身体拘束についての検討 ・アクシデント・インシデントの検討 ・褥瘡、水分量の確認
令和4年1月26日(火)	5名	・虐待防止・身体拘束についての検討 ・アクシデント・インシデントの検討 ・褥瘡、水分量の確認
令和4年2月24日(火)	5名	・虐待防止・身体拘束についての検討 ・アクシデント・インシデントの検討 ・褥瘡、水分量の確認
令和4年3月23日(火)	0名	・感染症対策の為中止

令和3年3月31日現在

行事实行委員会事業報告

開催日	参加者	討議内容
令和3年4月27日(火)	0名	・感染症対策の為中止
令和3年5月26日(火)	4名	・今年度の委員会メンバーの確認 ・コロナ禍における行事实行委員会のあり方の検討
令和3年6月22日(火)	2名	・コロナ禍で実施可能な活動計画について検討 ・ミニ夏祭り会実施計画作成
令和3年7月27日(火)	2名	・ミニ夏祭り実施計画検討
令和3年8月24日(火)	3名	・ミニ夏祭りの振り返り、反省 ・ケーキバイキング実施計画作成
令和3年9月28日(火)	2名	・ケーキバイキング実施計画検討
令和3年10月26日(火)	2名	・ケーキバイキングの振り返り、反省 ・焼き芋会実施計画検討
令和3年11月30日(火)	6名	・焼き芋会の振り返り、反省 ・クリスマス会実施計画作成、検討
令和3年12月21日(火)	2名	・クリスマス会実施計画検討 ・新年行事(餅つき、獅子舞)の実施計画作成
令和4年1月25日(火)	0名	・感染症対策の為中止
令和4年2月22日(火)	0名	・感染症対策の為中止(節分行事・おでんの会中止)
令和4年3月22日(火)	3名	・今年度の振り返り、反省

令和4年3月31日現在

令和3年度 リクルート委員会事業報告

開催日	参加者	検討内容
令和3年4月27日（火）	0名	感染症対策の為中止
令和3年5月26日（火）	4名	・今年度の活動内容について検討
令和3年6月22日（火）	4名	・施設紹介のチラシの作成について ・施設見学会の開催について
令和3年7月27日（火）	4名	・施設紹介のチラシの作成について ・施設見学会の開催について
令和3年8月24日（火）	4名	・施設紹介のチラシの作成について ・施設見学会の開催について
令和3年9月28日（火）	4名	・就職ガイダンスへの参加について ・施設紹介のチラシの作成について ・施設見学会の開催について
令和3年10月26日（火）	4名	・施設紹介のチラシの作成について ・施設見学会の開催について
令和3年11月30日（火）	4名	・施設見学会の開催について
令和3年12月21日（火）	0名	感染症対策の為中止
令和4年1月25日（火）	0名	感染症対策の為中止
令和4年2月22日（火）	0名	感染症対策の為中止
令和4年3月22日（火）	2名	・今年度振り返り、反省 ・次年度の事業計画について

令和3年度 研修委員会事業報告

開催日	参加者	検討内容
令和3年4月27日（火）	0名	感染症対策の為中止
令和3年5月26日（火）	5名	・前年度振り返り ・今年度の確認
令和3年6月22日（火）	4名	・前回研修内容の振り返り ・次回研修についての内容検討、準備
令和3年7月27日（火）	5名	・前回研修内容の振り返り ・次回研修についての内容検討、準備
令和3年8月24日（火）	5名	・前回研修内容の振り返り ・次回研修についての内容検討、準備
令和3年9月28日（火）	5名	・前回研修内容の振り返り ・次回研修についての内容検討、準備
令和3年10月26日（火）	4名	・前回研修内容の振り返り ・次回研修についての内容検討、準備
令和3年11月30日（火）	4名	・前回研修内容の振り返り ・次回研修についての内容検討、準備
令和3年12月21日（火）	4名	・前回研修内容の振り返り ・次回研修についての内容検討、準備
令和4年1月25日（火）	0名	感染症対策の為中止
令和4年2月22日（火）	0名	感染症対策の為中止
令和4年3月22日（火）	4名	・今年度振り返り、反省 ・次回への課題

令和3年度広報委員会事業報告

月（参加人数）	計画内容	実施結果
4月	ホームページの更新 施設内掲示物の見直し、模様替え	感染症対策により中止。
5月（4人）	ホームページの更新 施設内掲示物の見直し、模様替え 委員会検討内容	○ 本年度事業計画のみ検討。
6月（7人）	ホームページの更新 施設内掲示物の見直し、模様替え 委員会検討内容	○
7月（8人）	ホームページの更新、模様替え、委員会検討内容 施設内掲示物の見直し、模様替え 委員会検討内容	○
8月（6人）	ホームページの更新 施設内掲示物の見直し、模様替え 広報誌準備、作成	○
9月（5人）	ホームページの更新 施設内掲示物の見直し、模様替え 広報誌準備、作成	○
10月（9人）	ホームページの更新 施設内掲示物の見直し、模様替え 広報誌準備、作成	○
11月（5人）	ホームページの更新 施設内掲示物の見直し、模様替え 広報誌準備、作成	○
12月	ホームページの更新 施設内掲示物の見直し、模様替え 広報誌準備、作成	感染症対策により中止。
1月	ホームページの更新 施設内掲示物の見直し、模様替え	感染症対策により中止。
2月（3人）	ホームページの更新 施設内掲示物の見直し、模様替え	○ 次年度事業計画のみ検討。
3月（2人）	ホームページの更新 施設掲示物の見直し、模様替え 1年間の振り返り	○ 事業報告書内容のみ検討。

身体拘束廃止委員会事業報告

月	実施内容	実施結果
6月12日(金) 参加者：10名	①身体拘束を行う必要性のある入居者の有無の確認：2、3、4階なし ②身体拘束実施状況の確認 ③身体拘束を行っていた場合の経過、継続の必要性の確認 ④指針、マニュアルの見直し、変更 ⑤その他：身体拘束、虐待防止20チェックポイントをもとに事前にリスク	○
9月18日(金) 参加者：10名	①身体拘束を行う必要性のある入居者の有無の確認：2、3、4階なし ②身体拘束実施状況の確認 ③身体拘束を行っていた場合の経過、継続の必要性の確認 ④指針、マニュアルの見直し、変更 ⑤その他：必要性がありL字策を使用してるが、固定して問題ないかの検討。→危険性がある為、固定は必要。拘束にはあたらない	○
12月18日(金) 参加者：10名	①身体拘束を行う必要性のある入居者の有無の確認：2、3、4階なし ②身体拘束実施状況の確認 ③身体拘束を行っていた場合の経過、継続の必要性の確認 ④指針、マニュアルの見直し、変更 ⑤その他：ユニット内おむつ管理の棚にカギをかけていることに関して→異食の危険性があり施錠。希望があれば開けて使用している	○
令和3年3月12日 (金) 参加者：10名	①身体拘束を行う必要性のある入居者の有無の確認：2、3、4階なし ②身体拘束実施状況の確認 ③身体拘束を行っていた場合の経過、継続の必要性の確認 ④指針、マニュアルの見直し、変更→指針の見直しの結果、訂正実施 ⑤その他	○

虐待防止委員会事業報告

月	実施内容	実施結果
6月12日(金) 参加者：10名	①虐待の有無の確認：2、3、4階なし ②不適切なケアの確認(報告書を確認しながら検討) ③指針、マニュアルの見直し、変更 ④その他：身体拘束、虐待防止20チェックポイントをもとに事前にリスク管理をしていきたい。	○
9月18日(金) 参加者：10名	①虐待の有無の確認：2、4階なし ②不適切なケアの確認：3階の報告、ご利用者からの訴え→確認しご家族も了承、詳細は議事録参照 ③指針、マニュアルの見直し、変更 ④その他：ご利用者対応で、相手に乱暴な印象を与えてしまうこともある、声掛けや、対応を常に話し合っていく	○
12月18日(金) 参加者：10名	①虐待の有無の確認：2、3、4階なし ②不適切なケアの確認(報告書を確認しながら検討) ③指針、マニュアルの見直し、変更 ④その他：気づきシートの記入を促していく	○
令和3年3月12日 (金) 参加者：10名	①虐待の有無の確認：2、3、4階なし ②不適切なケアの確認(報告書を確認しながら検討) ③指針、マニュアルの見直し、変更→指針の見直しの結果、訂正実施 ④その他	○

令和3年度 職員研修会参加状況

特別養護老人ホーム ハートケア鶴ヶ谷

職種	研修内容	時期	場所
施設長	令和3年度仙台市老人福祉施設協議会第1回施設長研修会	10月29日	仙台市
	令和3年度企業主導型保育事業施設長等研修	1月22日	Zoom
	令和3年度仙台市老人福祉施設協議会第2回施設長研修会	3月11日	Zoom
生活相談員主任	患者等搬送乗務員定期講習	11月27日	仙台市
生活相談員	令和3年度ボランティアコーディネーター研修	7月20日、10月12日	Zoom
	患者等搬送乗務員定期講習	11月27日	仙台市
介護支援 専門員	令和3年度介護支援専門員Ⅱ・更新研修Ⅱ Bコース	8月10日-8月26日	仙台市
	令和3年度介護支援専門員Ⅱ・更新研修Ⅱ Bコース	8月10日-8月28日	仙台市
ケアワーカー	令和3年度第1回介護福祉士養成施設実習指導者研修会	6月11日、6月24日、 7月2日、7月16日	仙台市
	令和3年度宮城県キャリアパス支援事業研修	8月3日	仙台市
	令和3年度宮城県キャリアパス支援事業研修	8月3日、11月9日	仙台市
	令和3年度宮城県キャリアパス支援事業研修	8月3日、11月9日	仙台市
	Date care in 仙台2021～中堅介護職員研修会～	12月2日	仙台市
	令和3年度仙台市社会福祉法人・施設職員研修「中堅職員研修」	12月15日	Zoom
	令和3年度仙台市社会福祉法人・施設職員研修事業クレーム対応研修	2月1日	Zoom
	令和3年度仙台市社会福祉法人・施設職員研修事業クレーム対応研修	2月1日	Zoom
	介護現場における適切なシーティングの実施に係るオンライン研修	2月17日	Zoom
介護現場における適切なシーティングの実施に係るオンライン研修	2月17日	Zoom	
施設管理員	患者等搬送乗務員基礎講習	11月24日-26日	仙台市

看護小規模多機能型居宅介護 ハートケア鶴ヶ谷

看護師	TERUMO PD Nurse Seminar	10月2日、10月16日	Zoom
-----	-------------------------	--------------	------

令和3年度 特養ケアマネ会議報告書

会議の開催状況

実施年月日	会議内容	出席者数
令和3年4月13日	新型コロナウイルス感染拡大防止の為、中止	
令和3年5月18日	新型コロナウイルス感染拡大防止の為、中止	
令和3年6月15日	現在の業務内容、各フロアの進捗状況の確認 業務分担、サービス担当者会議開催について	7名
令和3年7月27日	現在の業務内容、各フロアの進捗状況の確認 サービス担当者会議について	6名
令和3年8月17日	新型コロナウイルス感染拡大防止の為、中止	
令和3年9月28日	現在の業務内容、各フロアの進捗状況の確認 サービス担当者会議について	6名
令和3年10月19日	現在の業務内容、各フロアの進捗状況の確認 サービス担当者会議について	4名
令和3年11月16日	現在の業務内容、各フロアの進捗状況の確認 サービス担当者会議開催後の検討	5名
令和3年12月14日	現在の業務内容、各フロアの進捗状況の確認 サービス担当者会議開催後の検討	4名
令和4年1月18日	現在の業務内容、各フロアの進捗状況の確認 ターミナルカンファレンスについて	5名
令和4年2月15日	現在の業務内容、各フロアの進捗状況の確認 ターミナルカンファレンス、サービス担当者会議について	6名
令和4年3月15日	現在の業務内容、各フロアの進捗状況の確認 来年度の体制について	5名

※令和3年度（令和3年4月1日～令和4年3月31日）

新規入居者様 地域密着型 1名 ユニット型 26名

ターミナルケア対応者様 地域密着型 1名 ユニット型 21名

ケアプラン作成数には上記、新規入居者様、ターミナル対応者様も含まれます。

※令和3年11月より新型コロナウイルス感染状況を見ながらご家族様が参加してのサービス担当者会議を火曜日、金曜日と曜日を限定し、再開しています。

また、遠方のご家族様や来所が難しい場合はリモートを活用し実施しています。

令和3年11月：6件、12月：4件、令和4年1月：2件、2月：1件、3月：1件

上記、合計15件、ご家族様が参加してのサービス担当者会議を実施しています。

令和3年度 認定調査及びケアプラン作成、サービス担当者会議開催数

月	項目	フロア	件数	
			小計	合計
4月	認定調査	2階（花風）	0	2
		2階（星空）	0	
		3階	2	
		4階	0	
	ケアプラン作成	2階（花風）	7	27
		2階（星空）	2	
		3階	7	
		4階	11	
	サービス担当者会議	2階（花風）	7	27
		2階（星空）	2	
		3階	7	
		4階	11	
5月	認定調査	2階（花風）	0	0
		2階（星空）	0	
		3階	0	
		4階	0	
	ケアプラン作成	2階（花風）	6	24
		2階（星空）	3	
		3階	7	
		4階	8	
	サービス担当者会議	2階（花風）	6	24
		2階（星空）	3	
		3階	7	
		4階	8	
6月	認定調査	2階（花風）	0	3
		2階（星空）	0	
		3階	2	
		4階	1	
	ケアプラン作成	2階（花風）	4	23
		2階（星空）	3	
		3階	8	
		4階	8	
	サービス担当者会議	2階（花風）	4	23
		2階（星空）	3	
		3階	8	
		4階	8	

令和3年度 認定調査及びケアプラン作成、サービス担当者会議開催数

月	項目	フロア	件数	
			小計	合計
7月	認定調査	2階 (花風)	0	1
		2階 (星空)	0	
		3階	1	
		4階	0	
	ケアプラン作成	2階 (花風)	5	38
		2階 (星空)	6	
		3階	14	
		4階	13	
	サービス担当者会議	2階 (花風)	5	38
		2階 (星空)	6	
		3階	14	
		4階	13	
8月	認定調査	2階 (花風)	0	4
		2階 (星空)	1	
		3階	2	
		4階	1	
	ケアプラン作成	2階 (花風)	6	32
		2階 (星空)	3	
		3階	12	
		4階	11	
	サービス担当者会議	2階 (花風)	6	32
		2階 (星空)	3	
		3階	12	
		4階	11	
9月	認定調査	2階 (花風)	0	1
		2階 (星空)	0	
		3階	0	
		4階	1	
	ケアプラン作成	2階 (花風)	3	31
		2階 (星空)	5	
		3階	11	
		4階	12	
	サービス担当者会議	2階 (花風)	3	31
		2階 (星空)	5	
		3階	11	
		4階	12	

令和3年度 認定調査及びケアプラン作成、サービス担当者会議開催数

月	項目	フロア	件数	
			小計	合計
10月	認定調査	2階（花風）	1	4
		2階（星空）	1	
		3階	1	
		4階	1	
	ケアプラン作成	2階（花風）	6	22
		2階（星空）	2	
		3階	4	
		4階	10	
	サービス担当者会議	2階（花風）	6	22
		2階（星空）	2	
		3階	4	
		4階	10	
11月	認定調査	2階（花風）	1	2
		2階（星空）	1	
		3階	0	
		4階	0	
	ケアプラン作成	2階（花風）	3	16
		2階（星空）	3	
		3階	6	
		4階	4	
	サービス担当者会議	2階（花風）	3	16
		2階（星空）	3	
		3階	6	
		4階	4	
12月	認定調査	2階（花風）	0	2
		2階（星空）	1	
		3階	1	
		4階	0	
	ケアプラン作成	2階（花風）	4	25
		2階（星空）	6	
		3階	9	
		4階	6	
	サービス担当者会議	2階（花風）	4	25
		2階（星空）	6	
		3階	9	
		4階	6	

令和3年度 認定調査及びケアプラン作成、サービス担当者会議開催数

月	項目	フロア	件数	
			小計	合計
1月	認定調査	2階（花風）	1	3
		2階（星空）	0	
		3階	1	
		4階	1	
	ケアプラン作成	2階（花風）	6	27
		2階（星空）	5	
		3階	7	
		4階	9	
	サービス担当者会議	2階（花風）	6	27
		2階（星空）	5	
		3階	7	
		4階	9	
2月	認定調査	2階（花風）	0	1
		2階（星空）	0	
		3階	0	
		4階	1	
	ケアプラン作成	2階（花風）	7	31
		2階（星空）	3	
		3階	8	
		4階	13	
	サービス担当者会議	2階（花風）	7	31
		2階（星空）	3	
		3階	8	
		4階	13	
3月	認定調査	2階（花風）	0	0
		2階（星空）	0	
		3階	0	
		4階	0	
	ケアプラン作成	2階（花風）	3	32
		2階（星空）	4	
		3階	14	
		4階	11	
	サービス担当者会議	2階（花風）	3	32
		2階（星空）	4	
		3階	14	
		4階	11	

令和3年令和4年度外来受診及び入院状況

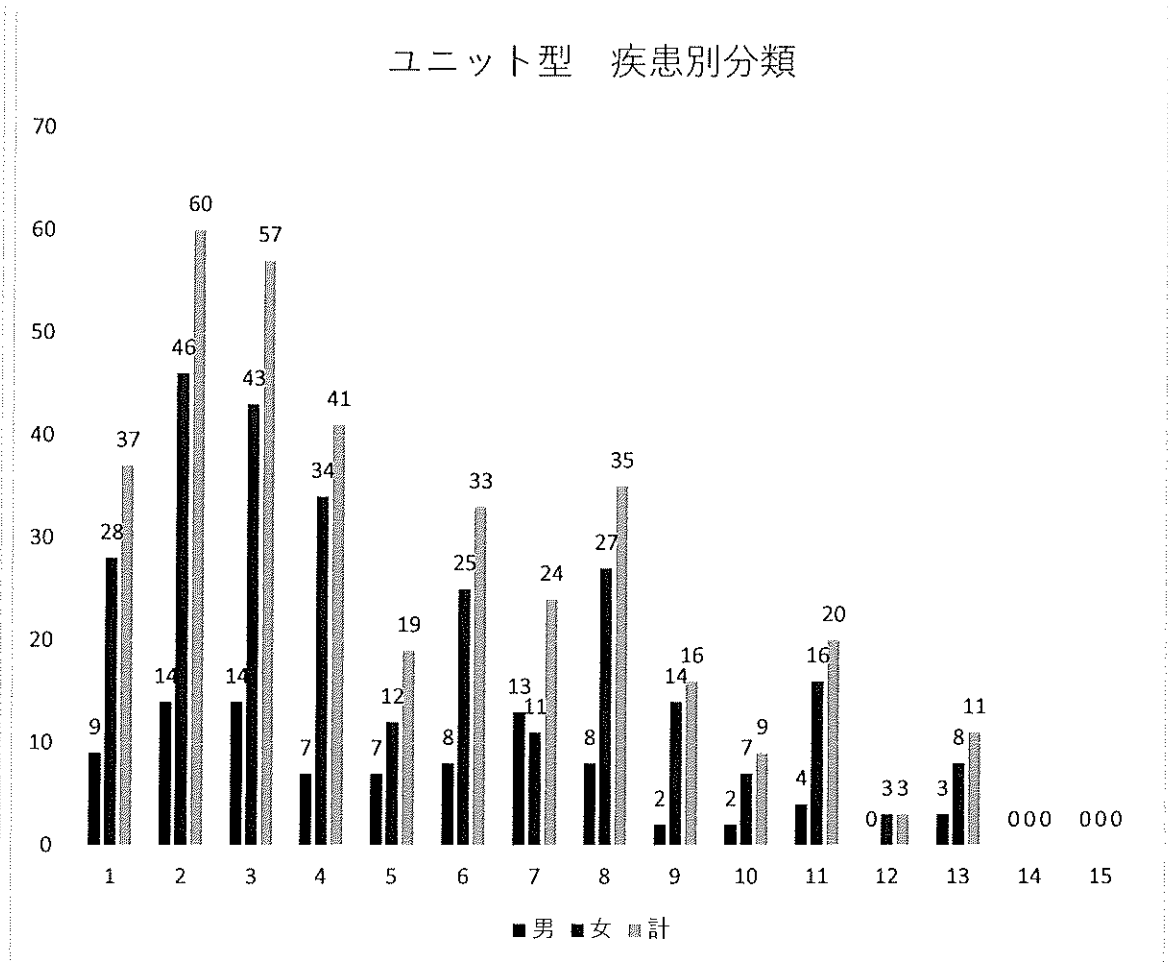
	4月	5月	6月	7月	8月	9月	10月	11月	12月	1月	2月	3月	計
内科通院	0	2	1	0	0	0	1	4	0	0	0	2	10
入院	0	1	0	0	0	0	0	1	1	0	0	1	4
外科通院	0	0	0	0	0	0	0	0	0	0	0	0	0
泌尿器科通院	0	0	0	0	0	0	0	0	0	0	0	0	0
入院	0	0	0	0	0	0	0	0	0	0	0	0	0
整形外科通院	0	2	1	2	0	1	1	1	2	3	2	2	17
入院	0	0	0	0	0	0	0	0	1	1	0	0	2
神経精神科	1	0	0	0	0	0	0	0	0	0	0	入院1	通院1入院
脳外科通院	0	0	0	0	0	0	0	1	1	0	0	0	2
脳外科入院	0	0	0	0	0	0	0	0	0	0	0	0	0
眼科通院	0	0	0	0	0	0	0	1	0	0	0	0	1
眼科往診	0	0	7	0	0	9	0	0	9	0	0	0	25
婦人科通院	0	0	0	0	0	0	0	0	0	0	0	0	0
皮膚科通院	0	0	0	0	0	0	0	0	0	0	0	0	0
放射線科通院	0	0	0	0	0	0	0	0	0	0	0	0	0
救急外来通院	0	0	0	0	0	0	0	0	0	0	0	0	0
計	1	5	9	2	0	10	2	8	14	4	2	1	63

ユニット型 疾患別分類 令和3年令和4年度

令和4年3月31日現在(94名)

疾患名	脳疾患など	認知症	高血圧症	循環器疾患	呼吸器疾患	消化器疾患	腎・泌尿器疾患	代謝系疾患など	運動器疾患	精神科疾患	各腫瘍及び疑い	在宅酸素療法	留置カテーテル	ストーマ管理	胃ろう栄養
男	9	14	14	7	7	8	13	8	2	2	4	0	3	0	0
女	28	46	43	34	12	25	11	27	14	7	16	3	8	0	0
計	37	60	57	41	19	33	24	35	16	9	20	3	11	0	0

ユニット型 疾患別分類

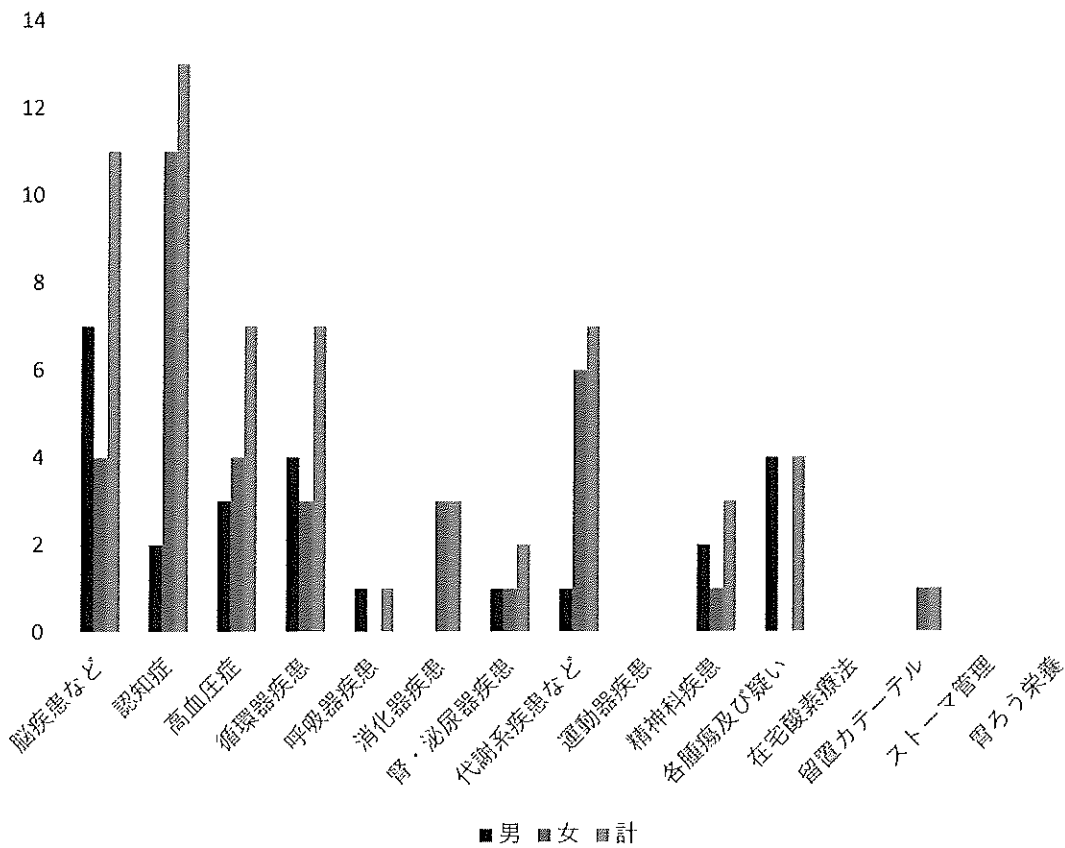


地域密着型 疾患別分類 令和3年令和4年度

令和4年3月31日現在(20名)

疾患名	脳疾患など	認知症	高血圧症	循環器疾患	呼吸器疾患	消化器疾患	腎・泌尿器疾患	代謝系疾患など	運動器疾患	精神科疾患	各腫瘍及び疑い	在宅酸素療法	留置カテーテル	ストーマ管理	胃ろう栄養
男	7	2	3	4	1	0	1	1	0	2	4	0	0	0	0
女	4	11	4	3	0	3	1	6	0	1	0	0	1	0	0
計	11	13	7	7	1	3	2	7	0	3	4	0	1	0	0

地域密着型 疾患別分類



令和3年度 機能訓練指導員 事業報告

令和4年1月より、個別機能訓練加算(Ⅰ)、(Ⅱ)を算定開始しました。
それに伴い、訓練内容が変更となっています。

I、算定前(令和3年4月～令和3年12月)

<ユニット型特養>

	4月	5月	6月	7月	8月	9月	10月	11月	12月
歩行練習	25	26	26	26	25	25	24	23	23
車椅子自操練習	25	27	28	27	27	24	23	21	20
移乗動作練習	48	51	53	51	51	48	49	48	46
車椅子座位練習	24	24	25	25	25	29	28	30	31
上肢機能向上練習	4	3	3	3	2	2	2	2	2
環境整備	35	35	35	36	37	37	40	40	39
体交・ポジショニング	21	21	22	23	24	26	25	24	25
コミュニケーション練習	19	20	20	19	18	18	18	17	17
認知機能向上練習	40	41	40	43	45	45	43	43	44
嚥下機能向上練習	80	81	82	85	85	84	84	84	85
合計	321	329	334	338	339	338	336	332	332
入居者数	95	91	93	96	93	92	94	91	93

<地域密着型特養>

	4月	5月	6月	7月	8月	9月	10月	11月	12月
歩行練習	4	4	4	4	4	4	3	3	5
車椅子自操練習	5	5	5	5	5	5	5	5	5
移乗動作練習	9	9	9	8	8	8	8	7	7
車椅子座位練習	6	6	6	7	6	6	7	7	7
上肢機能向上練習	3	3	3	2	3	3	2	2	2
環境整備	6	7	7	7	7	7	7	8	8
体交・ポジショニング	7	7	7	7	7	7	7	6	6
コミュニケーション練習	3	3	3	3	3	3	3	3	3
認知機能向上練習	10	9	8	8	9	10	11	10	11
嚥下機能向上練習	15	15	14	15	16	17	18	18	17
合計	68	68	66	66	68	70	71	69	71
入居者数	19	18	18	20	20	20	20	20	19

II、算定後(令和4年1月～令和4年3月)

<ユニット型特養>

	1月	2月	3月
筋力維持増強訓練	83	80	81
関節可動域訓練	7	4	6
疼痛緩和	3	5	5
呼吸機能訓練	0	1	1
摂食嚥下機能訓練	93	90	93
認知機能訓練	45	49	49
失語症訓練	1	1	1
合計	232	230	236
入居者数	93	90	93

<地域密着型特養>

	1月	2月	3月
筋力維持増強訓練	17	17	18
関節可動域訓練	3	2	1
疼痛緩和	0	0	0
摂食嚥下機能訓練	20	19	19
認知機能訓練	11	12	12
失語症訓練	2	2	2
合計	53	52	52
入居者数	20	19	19

年間給与栄養状況報告書

月	エネルギー kcal	たんぱく質 g	脂質 g	炭水化物 g	カルシウム mg	鉄 mg	レチノール当量 μg	ビタミンB1 mg	ビタミンB2 mg	ビタミンC mg	食物繊維 g	食塩相当量 g
4	1556	58	46.9	218.6	529	6.9	619	0.97	0.93	89	13.9	7.4
5	1524	57.4	43	219.6	542	6.8	640	0.95	0.92	82	13.4	7.4
6	1533	57.4	44.2	218.9	542	6.7	746	0.97	0.93	85	13.9	7.1
7	1565	57.3	46.6	221.1	531	6.7	720	0.99	0.93	79	13.4	7.2
8	1547	57.3	44.8	221.3	543	6.8	767	0.99	0.94	86	14.0	7.2
9	1495	58.8	44.5	222.3	553	6.7	671	0.99	0.94	80	14.5	7.5
10	1500	57.7	46	221.8	526	6.7	744	0.99	0.91	84	14.8	7.1
11	1516	58.2	47.7	221.7	548	6.7	779	0.99	0.91	86	14.6	7.4
12	1517	58.7	46.3	224.8	547	7.0	814	0.97	0.95	81	15.0	7.4
1	1510	58	45.6	224.7	539	7.0	823	0.98	0.92	82	14.2	7.3
2	1495	58.6	44.6	222.3	544	6.5	657	0.94	0.9	84	14.0	7.3
3	1501	57.5	46.8	220.2	543	6.8	618	1.00	0.9	88	13.7	7.4
合計	18259	694.9	547	2657.3	6487	81.3	8598	11.73	11.08	1006	169.4	87.7
平均	1522	57.9	45.6	221.4	541	6.8	717	0.98	0.92	84	14.1	7.3

給与栄養目標量

エネルギー kcal	たんぱく質 g	脂質 g	炭水化物 g	カルシウム mg	鉄 mg	レチノール当量 μg	ビタミンB1 mg	ビタミンB2 mg	ビタミンC mg	食物繊維 g	食塩相当量 g
1500	60.0	40.0	230.0	630	6.2	690	1.00	1.10	100	18.0	8.0以下

年間行事食

月	日	内容
4	15	開設記念式 桜ちらし、天ぷら盛り合わせ、若鶏の炭火焼き、炊き合わせ、茶碗蒸し、菜の花の白和え、デザート盛り合わせ、香の物、すまし汁
5	5	端午の節句 チキンライス、こいのぼりハンバーグ、マカロニサラダ、こいのぼりゼリー、味噌汁
7	7	七夕 七夕風ちらし寿司、なすの酢味噌和え、お星さまゼリー、そうめん汁
7	28	土用の丑の日 ひつまぶし、カニ風味茶碗蒸し、塩昆布和え、メロンゼリー、すまし汁
8	13	宮城の郷土料理 油麩井、笹かまと青菜のわさび和え、ずんだババロア、おくずかけ
9	17	敬老の日 お赤飯、天ぷら盛り合わせ、赤魚の焼き物、炊き合わせ、茶碗蒸し、きゅうりとかにかまの酢の物、白和え、梨、すまし汁
10	22	芋煮 ゆかりご飯、芋煮、菜の花のなめ茸和え、柿
10	29	ハロウィン ピラフ、煮込みハンバーグ、花野菜サラダ、パンブキンプリン、コンソメスープ
11	12	寿司の日 寿司盛り合わせ、オクラともやしのお浸し、オレンジ、すまし汁
12	24	クリスマス オムライス、ハンバーグ&エビフライ、サラダ、いちごババロア、コンソメスープ
12	31	年越し 年越しそば、天ぷら盛り合わせ、茄子のおろし和え、いちごババロア
1	1	おせち料理 ゆかりご飯、おせち盛り合わせ（伊達巻き、紅白かまぼこ、黒豆、昆布巻き）、ほうれん草の和え物、みかん、引き菜汁
1	6	もちつき おはぎ、ほうれん草の和え物、みかん、すまし汁
1	7	七草粥 七草粥、ふくさ焼き、なすの味噌和え、バナナ、すまし汁
2	3	節分 炊き込みご飯、いわしの梅しそフライ、五目豆、いちごババロア、そうめん汁
3	3	ひな祭り ちらし寿司、菜の花の和え物、桜ゼリー、すまし汁

ユニット行事食

月	日	ユニット	内容
4	27	2階風	お好み焼き、ポイルサラダ、いちごムース、中華スープ
5	27	3階風	五目ちらし寿司、茶碗蒸し、フルーツあんみつ、すまし汁
7	20	2階空	大人のランチプレート（炒飯、ハンバーグ&エビフライ、ナポリタン、ブロッコリーサラダ）、プリン、野菜スープ
8	16	3階空	お好み焼き、ゴーヤチャンプルー、ヨーグルトパフェ、ミネストローネ
8	24	4階風	ひつまぶし、煮しめ、おはぎ、おくずかけ
9	30	4階空	五目おこわ、天ぷら盛り合わせ、茶碗蒸し、芋ようかん、けんちん汁
10	4	2階花	きのご飯、秋刀魚の塩焼き、青菜のお浸し、秋のさつま芋プリン、味噌汁
11	26	3階花	栗ご飯、おでん、肉じゃが、かぼちゃプリン、味噌汁
12	14	4階花	ご飯、クリームシチュー、ほうれん草とペーコンの炒め物、かぼちゃのいとこ煮、いちごムース
1	20	2階星	海鮮丼、かぼちゃの甘煮、きゅうりの漬物、ねりきり、味噌汁
2	28	3階星	寿司盛り合わせ、ほうれん草の和え物、フルーツ盛り合わせ（いちご、りんご）、すまし汁
3	23	4階星	ねぎとろ丼、茶碗蒸し、キャベツのごま酢和え、おしるこ

消防訓練関係実施報告

初期消火・避難・誘導訓練報告

実施年月日	訓練内容	参加職員数	参加利用者数
R3年6月9日	消防訓練計画・実施・報告（夜間想定）	19名	0名
R4年1月20日	消防訓練計画・実施・報告（日中想定）	41名	89名

消防初動作訓練報告

実施年月日	訓練実施者名	参加者数	実施年月日	訓練実施者名	参加者数
5月	コロナ感染症予防のため	中止	R2年11月24日	1～4階ユニットワーカー各2名	19名
R3年7月21日	1～4階ユニットワーカー各2名	19名	1月	コロナ感染拡大のため	中止
9月	コロナ感染症予防のため	中止	3月	コロナ感染拡大のため	中止

防災委員会及び防災教育実施報告

実施年月日	内容	参加者数	実施年月日	内容	参加者数
R3年6月12日	コロナ対策状況下において防災に関する職員等への教育・指導等	12名	R2年12月18日	地震防災に備え状況確認等	12名
R3年9月18日	地震防災に備え状況確認等	12名	2月	6大委員会に準じるため変更	/
R3年9月29日	地震防災教育	36名	3月	防災訓練は感染拡大のため	中止

防犯訓練・研修実施報告

実施年月日	訓練・研修内容	参加者数
8月	防犯器具等の設置箇所確認・使用方法訓練	中止（この時未購入のため10月に実施予定）
R3年10月27日	不審者侵入マニュアルの教育等	37名

<事業実績報告>

①看多機ミーティング(所内研修)

- 令和3年
- 4月 新型コロナウイルス感染対策にて研修中止//所内：感染対策について
 - 5月 新型コロナウイルス感染対策にて研修中止//所内：感染対策について
 - 6月 事故防止研修/ヒヤリハットの有効活用、各指針の勉強会
 - 7月 感染症予防研修「食中毒」「新型コロナウイルス対応マニュアル」
 - 8月 消防初動作訓練、心肺蘇生・応急処置訓練、褥瘡予防
 - 9月 認知症ケア研修、防災教育
 - 10月 施設長講話、腰痛予防研修、防犯訓練//腹膜透析 ZOOM研修（看護師）
 - 11月 ターミナルケア研修//排泄ケアと加算取得ZOOM研修、事故防止と対応について
 - 12月 個人情報保護（プライバシー保護）
- 令和4年
- 1月 感染予防研修「ガウンテクニック」 初動作訓練
 - 2月 パストラル研修 接遇研修//情報の公表制度実地調査
 - 3月 虐待防止、身体拘束防止、権利擁護

②運営推進会議開催実績報告

- 令和3年
- 4月～ 新型コロナウイルス感染症対策にて中止
 - 11月29日 看護小規模多機能型居宅介護開催
- 令和4年
- 1月31日 看護小規模多機能型居宅介護開催

③事業活動

- ・毎日のレクリエーション活動 歌体操や個別リハビリ
- ・感染対策を行いながら行事開催 クリスマス会、新年会

<看多機年間目標事業所評価>

令和3年度も新型コロナウイルス感染拡大による勤務待機や感染対策の継続、管理者の交代などもあり、基本的支援の維持に留まってしまい、サービスの質の向上に向けてチームカンファレンスなどが行われにくい状況であった。そのような中でも困難事例ケースの受け入れや在宅での看取り支援など、看多機本来の役割として取り組めたケースあり、利用者様・ご家族、地域住民の皆様にご評価して頂いたのではと考える。昨年度に比べ、利用登録者数の減少している。コロナ禍ではあるものの、地域のニーズ把握と共に、関係機関との連携を密にしながら、登録利用者様の確保を行いたい。

令和3年度事業報告 看護小規模多機能型居宅介護 ハートケア鶴ヶ谷

		合計	R03.04	R03.05	R03.06	R03.07	R03.08	R03.09	R03.10	R03.11	R03.12	R04.01	R04.02	R04.03
稼働日数		365	30	31	30	31	31	30	31	30	31	31	28	31
全体[実人数]	計	—	26	25	22	24	23	23	24	23	24	23	21	21
	男	—	9	8	7	7	8	9	9	9	10	9	9	9
	女	—	17	17	15	17	15	14	15	14	14	14	12	12
全体[延べ人数]	計	9461	883	802	660	838	785	747	843	816	821	787	731	748
	男	3529	320	244	204	207	214	304	309	335	342	356	342	352
	女	5932	563	558	456	631	571	443	534	481	479	431	389	396
全体[平均利用者数]	計	25.9	29.4	25.9	22	27	25.3	24.9	27.2	27.2	26.5	25.4	26.1	24.1
	男	9.7	10.7	7.9	6.8	6.7	6.9	10.1	10	11.2	11	11.5	12.2	11.4
	女	16.3	18.8	18	15.2	20.4	18.4	14.8	17.2	16	15.5	13.9	13.9	12.8
月初登録者数	計	278	26	27	24	23	22	22	22	23	22	22	22	23
	男	104	10	9	8	7	7	9	9	9	9	9	9	9
	女	174	16	18	16	16	15	13	13	14	13	13	13	14
開始利用者数	計	14	1	1	1	1	1	2	2		2	2	1	
	男	3					1	1			1			
	女	11	1	1	1	1		1	2		1	2	1	
終了利用者数	計	19	1	3	2	2	2	1	1	1	2	2		2
	男	4	1	1	1						1			
	女	15		2	1	2	2	1	1	1	1	2		2
月末登録者数	計	276	26	24	24	24	22	22	23	22	22	22	23	22
	男	102	9	8	7	7	8	9	9	9	9	9	9	9
	女	174	17	16	17	17	14	13	14	13	13	13	14	13
介護保険[実人数]	計	—	26	25	22	24	23	23	24	23	24	23	21	21
	男	—	9	8	7	7	8	9	9	9	10	9	9	9
	女	—	17	17	15	17	15	14	15	14	14	14	12	12
介護度別														
要介護1	計	—	5	5	5	5	5	7	6	6	7	6	5	6
	男	—	3	3	3	3	4	6	5	5	6	6	5	5
	女	—	2	2	2	2	1	1	1	1	1			1
要介護2	計	—	12	13	12	12	8	6	7	7	7	8	9	10
	男	—	3	4	4	4	2	1	2	2	2	2	3	3
	女	—	9	9	8	8	6	5	5	5	5	6	6	7
要介護3	計	—	4	3	1	3	4	3	4	3	2	3	3	2
	男	—	2	1			1	1	1	1	1	1	1	1
	女	—	2	2	1	3	3	2	3	2	1	2	2	1
要介護4	計	—	2	1	1	1	2	3	3	4	5	4	2	1
	男	—	1							1	1			
	女	—	1	1	1	1	2	3	3	3	4	4	2	1
要介護5	計	—	3	3	3	3	4	4	4	3	3	2	2	2
	男	—					1	1	1					
	女	—	3	3	3	3	3	3	3	3	3	2	2	2

令和3年度事業報告 看護小規模多機能型居宅介護 ハートケア鶴ヶ谷

		合計	R03.04	R03.05	R03.06	R03.07	R03.08	R03.09	R03.10	R03.11	R03.12	R04.01	R04.02	R04.03
介護保険[延べ人数]	計	9461	883	802	660	838	785	747	843	816	821	787	731	748
	男	3529	320	244	204	207	214	304	309	335	342	356	342	352
	女	5932	563	558	456	631	571	443	534	481	479	431	389	396
介護度別														
平均要介護	計	2.8	2.8	2.7	2.7	2.7	3	3	3.1	2.9	2.9	2.7	2.7	2.4
	男	1.9	2.3	1.8	1.7	1.6	2.3	2.1	2.2	2.1	1.9	1.6	1.8	1.8
	女	3.3	3.1	3.1	3.2	3.1	3.3	3.6	3.5	3.5	3.6	3.6	3.4	3
要介護1	計	2045	146	156	119	130	142	227	195	190	216	213	139	172
	男	1546	90	92	66	76	93	179	147	142	168	213	139	141
	女	499	56	64	53	54	49	48	48	48	48			31
要介護2	計	2978	326	300	303	391	211	120	168	163	167	210	275	344
	男	1147	89	114	138	131	46	35	68	73	77	80	147	149
	女	1831	237	186	165	260	165	85	100	90	90	130	128	195
要介護3	計	1250	162	128	30	91	138	42	111	138	93	115	126	76
	男	541	107	38			31	30	32	60	62	63	56	62
	女	709	55	90	30	91	107	12	79	78	31	52	70	14
要介護4	計	1221	86	51	43	52	88	129	126	169	202	130	83	62
	男	129	34							60	35			
	女	1092	52	51	43	52	88	129	126	109	167	130	83	62
要介護5	計	1967	163	167	165	174	206	229	243	156	143	119	108	94
	男	166					44	60	62					
	女	1801	163	167	165	174	162	169	181	156	143	119	108	94
77種別														
通い	計	4251	370	238	303	364	369	382	406	393	388	358	328	352
	男	1473	125	67	89	96	99	150	154	150	145	137	123	138
	女	2778	245	171	214	268	270	232	252	243	243	221	205	214
泊まり	計	2249	212	161	128	165	168	192	226	202	191	190	204	210
	男	685	74	45	31	25	30	60	63	60	51	69	84	93
	女	1564	138	116	97	140	138	132	163	142	140	121	120	117
訪問	計	1948	178	241	154	212	175	106	148	163	175	153	117	126
	男	776	80	83	42	48	44	49	49	79	88	81	63	70
	女	1172	98	158	112	164	131	57	99	84	87	72	54	56
身体介護	計	1134	94	144	83	139	94	54	97	110	129	62	87	41
	男	270	35	31	10	12	13	10	10	39	46	19	36	9
	女	864	59	113	73	127	81	44	87	71	83	43	51	32
生活援助	計	814	84	97	71	73	81	52	51	53	46	91	30	85
	男	506	45	52	32	36	31	39	39	40	42	62	27	61
	女	308	39	45	39	37	50	13	12	13	4	29	3	24
看護	計	1013	123	162	75	97	73	67	63	58	67	86	82	60
	男	595	41	49	42	38	41	45	43	46	58	69	72	51
	女	418	82	113	33	59	32	22	20	12	9	17	10	9
成比(%)														
介護度別														
要介護1		21.6	16.5	19.5	18	15.5	18.1	30.4	23.1	23.3	26.3	27.1	19	23
要介護2		31.5	36.9	37.4	45.9	46.7	26.9	16.1	19.9	20	20.3	26.7	37.6	46
要介護3		13.2	18.3	16	4.5	10.9	17.6	5.6	13.2	16.9	11.3	14.6	17.2	10.2
要介護4		12.9	9.7	6.4	6.5	6.2	11.2	17.3	14.9	20.7	24.6	16.5	11.4	8.3
要介護5		20.8	18.5	20.8	25	20.8	26.2	30.7	28.8	19.1	17.4	15.1	14.8	12.6
性別														
男		37.3	36.2	30.4	30.9	24.7	27.3	40.7	36.7	41.1	41.7	45.2	46.8	47.1
女		62.7	63.8	69.6	69.1	75.3	72.7	59.3	63.3	58.9	58.3	54.8	53.2	52.9

R3 年度鶴ヶ谷地域包括支援センター事業報告資料

1、研修・会議等

2、運営推進会議

3、介護予防教室

4、権利擁護・地域ケア会議・CM 支援

5、月別相談者数

6、講話実績・研修講師実績・給付件数

令和3年度鶴ヶ谷地域包括支援センター事業報告【研修・会議等】

研修内容	時期	主催者	会場	参加者
機能強化ミーティング	4月22日	仙台市	宮城野区役所	主任・機能強化専任職員
包括職員研修	5月14日	仙台市	オンライン	介護支援専門員
SKY会議	6月9日	仙台市	宮城野区役所	主任介護支援専門員
権利擁護研修会	7月13日	仙台市	オンライン	介護支援専門員 社会福祉士
仙台市包括職員研修会	7月15日	仙台市	オンライン	介護支援専門員 社会福祉士
SKY会議	8月4日	仙台市	宮城野区役所	介護支援専門員
虐待対応研修	8月16日	仙台市	オンワールド ビル	社会福祉士
包括職員研修	8月19日	仙台市	オンライン	主任・機能強化専任職員
機能強化ミーティング	8月24日	仙台市	宮城野区役所	主任・機能強化専任職員
機能強化ミーティング	9月9日	仙台市	宮城野区役所	主任・機能強化専任職員
包括職員研修	9月16日	仙台市	オンライン	介護支援専門員 社会福祉士
SKY会議	10月6日	仙台市	宮城野区役所	介護支援専門員
第30回全国地域包括・在宅介護 支援センター職員研修大会	10月13日	全国地域包括・在宅介護 支援センター 連絡協議会	オンライン	保健師
機能強化ミーティング	10月15日	仙台市	宮城野区役所	主任・機能強化専任職員
包括職員研修	10月18日	仙台市	オンライン	社会福祉士
家族介護者の仕事と介護の両立 支援研修	10月20日	三菱UFJ	オンライン	主任介護支援専門員
地域福祉セミナー	11月2日	仙台市	オンライン	社会福祉士

研修内容	時期	主催者	会場	参加者
生活支援コーディネーター研修	11月4日	CLC	オンライン	主任・機能強化専任職員 保健師
重度障害者コミュニケーション支援研修	11月11日	仙台市	オンライン	社会福祉士
令和3年度東北ブロック地域包括・在宅介護支援センター職員研修	11月11日	地域包括・在宅介護支援センター連絡協議会 東北ブロック	オンライン	社会福祉士
生活支援コーディネーター研修	11月17日	CLC	オンライン	主任・機能強化専任職員 保健師
第15回成年後見セミナー	11月20日	仙台市成年後見サポート推進協議会	オンライン	社会福祉士
権利擁護研修	11月21日	エール	オンライン	社会福祉士
認知症パートナー講座	12月2日	仙台市	オンライン	保健師
SKY会議	12月8日	仙台市	宮城野区役所	主任介護支援専門員
令和3年度指定居宅介護支援事業所等介護支援専門員研修会	12月9日	仙台市	オンライン	主任介護支援専門員
機能強化ミーティング	12月24日	仙台市	宮城野区役所	主任・機能強化専任職員
包括職員研修	1月14日	仙台市	オンライン	主任・機能強化専任職員
生活支援コーディネーター研修	1月28日	仙台市	オンライン	主任・機能強化専任職員 保健師
SKY会議	2月9日	仙台市	宮城野区役所	主任介護支援専門員
包括職員研修	2月17日	仙台市	オンライン	主任・機能強化専任職員
機能強化ミーティング	2月22日	仙台市	オンライン	主任・機能強化専任職員
地域包括ケア担当職員研修	3月10日	仙台市	オンライン	主任・機能強化専任職員

令和3年度鶴ヶ谷地域包括支援センター事業報告【運営推進会議】

グループホームコスモス鶴ヶ谷	令和3年4月	コロナ禍のために書面にて照会	
グループホームコスモス鶴ヶ谷	令和3年7月	コロナ禍のために書面にて照会	
あったかの家	令和3年8月	コロナ禍のために書面にて照会	
リハビリステーションつるがや	令和3年8月	コロナ禍のために書面にて照会	
ハートケア鶴ヶ谷	令和3年11月	ハートケア鶴ヶ谷にて開催	主任・機能強化専任職員
看護小規模多機能型居宅介護	令和3年11月	ハートケア鶴ヶ谷にて開催	主任・機能強化専任職員
グループホームコスモス鶴ヶ谷	令和4年1月	コロナ禍のために書面にて照会	
あったかの家	令和4年2月	コロナ禍のために書面にて照会	
グループホームコスモス鶴ヶ谷	令和4年2月	コロナ禍のために書面にて照会	
リハビリステーションつるがや	令和4年3月	コロナ禍のために書面にて照会	
ハートケア鶴ヶ谷	令和4年3月	コロナ禍のために書面にて照会	
看護小規模多機能型居宅介護	令和4年3月	コロナ禍のために書面にて照会	

令和3年度鶴ヶ谷地域包括支援センター事業報告【介護予防教室】

※新型コロナ感染予防対策として以下を実施して教室を開催

①事前申し込み制	⑤マスク着用の厳守
②参加者同士の距離の確保のための人数制限	⑥開催前後の手指消毒
③受付での問診による体調チェック	⑦開催中の換気
④受付での検温の実施	⑧教室時間の短縮

回数	開催日	場所	内容	参加人数
1	11月2日 14:00～15:00	鶴ヶ谷市民センター 第二会議室	認知症 「認知症について知ろう」	9
2	11月5日 14:00～15:00	鶴ヶ谷市民センター 第二会議室	口腔 「お口の健康について」	6
3	11月10日 14:00～15:00	鶴ヶ谷市民センター 第一会議室	閉じこもり予防 「尿漏れに！キュッと体操」	10
4	11月12日 14:00～15:00	鶴ヶ谷市民センター 第一会議室	閉じこもり予防 うつ予防 「フレイルについて知ろう」	8
5	11月26日 14:00～15:00	鶴ヶ谷市民センター 第二会議室	栄養 「低栄養について」	5
6	11月30日 14:00～15:00	鶴ヶ谷市民センター 第一会議室	運動 「軽体操」	9
7	12月8日 14:00～15:00	六丁目中央町内会 集会所	閉じこもり予防 「骨盤底筋体操」	8
8	1月26日 14:00～15:00	第3市営住宅集会所	運動 栄養 うつ予防 「ゆるりら体操で上手にリラックス」	10
9	2月1日 14:00～15:00	鶴ヶ谷市民センター 第二会議室	閉じこもり予防 うつ予防 「フレイルについて知ろう」	3
10	2月2日 14:00～15:00	鶴ヶ谷市民センター 第一会議室	閉じこもり予防 「尿漏れに！キュッと体操(男性限定)」	4
11	2月9日 14:00～15:00	鶴ヶ谷市民センター 第一会議室	閉じこもり予防 「尿漏れに！キュッと体操(女性限定)」	1
12	2月10日 14:00～15:00	鶴ヶ谷市民センター 第一会議室	運動 「軽体操」	3
13	2月15日 14:00～15:00	第3市営住宅集会所	運動 閉じこもり予防 「軽体操とキュッと体操」	8
14	2月18日 14:00～15:00	鶴ヶ谷市民センター 第二会議室	認知症 「認知症についてしろう(前編)」	3
15	2月22日 14:00～15:00	鶴ヶ谷市民センター 第二会議室	栄養 「低栄養について」	3
16	2月25日 14:00～15:00	鶴ヶ谷市民センター 第二会議室	認知症 「認知症についてしろう(後編)」	5
17	3月1日 14:00～15:00	鶴ヶ谷市民センター 第二会議室	閉じこもり予防 うつ予防 「フレイルについて知ろう」	2
18	3月2日 14:00～15:00	鶴ヶ谷市民センター 第二会議室	口腔 「お口の健康について」	3
19	3月8日 14:00～15:00	鶴ヶ谷市民センター 第一会議室	運動 「軽体操」	4

令和3年度鶴ヶ谷地域包括支援センター事業報告【権利擁護】

権利擁護関連相談件数(年間)

項目	成年後見対応件数	虐待対応件数	消費者被害関連	サポネットみやぎ
件数	4件	2件	1件	0件

※サポネットみやぎ: 仙台弁護士会と宮城県社会福祉士会は、高齢者・障害者の権利擁護を図るため、アクセス障害を解消し、当事者が抱える問題を総合的に解決することが可能となるように、連携し、協働することを目的とした協議体。

令和3年度鶴ヶ谷地域包括支援センター事業報告【地域ケア会議】

個別ケア会議

開催回数4回

つるとカフェ

開催回数1回

担当圏域会議

開催回数1回

今年度は担当圏域会議を2回開催する予定でしたが、コロナ感染症のために、予定していた会議を2回中止としております。

令和3年度鶴ヶ谷地域包括支援センター事業報告【CM支援】

宮城野区ケアマネージャーのつどい

開催日	内容
R3/4	「法改正について」アンケート配布
R3/8	「法改正について」ZOOM研修
R3/10	「CMの業務負担とその対策」についてのアンケート配布
R3/12	アンケート集計結果報告
R4/2	研修 「認知症に対する視点」 講師: 脳と心の石原クリニック 石原哲郎 先生
R4/2	今年度の反省 次年度の計画

事例検討会

開催日	内容
R3/6	「事例を通じた自立型ケアプラン研修会」ZOOM研修
R3/9	「事例検討会」ZOOMにて施行
R3/11	「事例検討会」ZOOMにて施行
R4/2	「事例検討会」ケアマネ協会と共催ZOOMにて施行
上記以外でも、個別に困難ケース検討、同行訪問等施行	

令和3年度鶴ヶ谷地域包括支援センター事業報告【月別相談者数】

月	受付形態	家族・親族	本人	民生委員	ケアマネジャー	関係機関等	項目計	月合計	
4	電話	36	19	4	2	13	74	82	
	面接	来所	1	1	0	0	2		
		訪問	1	5	0	0	6		
5	電話	25	16	3	3	10	57	70	
	面接	来所	4	0	0	0	4		
		訪問	2	7	0	0	9		
6	電話	23	8	7	7	8	53	67	
	面接	来所	2	4	0	0	6		
		訪問	5	0	0	1	2		8
7	電話	21	13	3	5	12	54	75	
	面接	来所	6	4	1	1	0		12
		訪問	0	8	0	0	1		9
8	電話	24	20	5	2	15	66	74	
	面接	来所	1	1	0	0	2		
		訪問	4	1	0	0	1		6
9	電話	21	16	4	5	11	57	71	
	面接	来所	3	3	0	0	6		
		訪問	2	4	1	0	1		8
10	電話	19	20	1	4	4	48	67	
	面接	来所	7	5	0	0	1		13
		訪問	5	1	0	0	0		6
11	電話	29	13	3	8	4	57	69	
	面接	来所	5	2	0	0	1		8
		訪問	4	0	0	0	0		4
12	電話	41	12	7	1	29	90	126	
	面接	来所	4	3	0	0	0		7
		訪問	21	6	0	0	2		29
1	電話	21	10	2	2	13	48	76	
	面接	来所	2	2	0	0	0		4
		訪問	17	5	0	0	2		24
2	電話	31	2	6	10	14	63	84	
	面接	来所	3	0	0	0	0		3
		訪問	15	1	1	1	0		18
3	電話	14	20	4	3	21	62		
	面接	来所	0	2	0	0	0		2
		訪問	1	8	0	0	0		9
相談者属性別の合計		家族・親族	本人	民生委員	ケアマネジャー	関係機関等	総計	861	
		420	242	52	55	165			

令和3年度鶴ヶ谷地域包括支援センター事業報告【講話実績】

月	開催日	講師	内容
12	4日	保健師	軽体操、地域包括支援センターについて(3丁目鶴陽会)

令和3年度鶴ヶ谷地域包括支援センター事業報告【研修講師実績】

月	開催日	発表者 講師	内容
8	6日	保健師	認知症パートナー養成講座(仙台市シルバーセンター)
12	27日	保健師	認知症サポーター養成講座(鶴ヶ谷東マイスクール児童館)

令和3年度鶴ヶ谷地域包括支援センター事業報告【出張相談会】

アバイン出張相談会	11/18 12/16 1/20
総合相談会	11/24

令和3年度鶴ヶ谷地域包括支援センター事業報告【給付件数】

月	鶴ヶ谷包括作成数	委託作成数	月合計
4月	173 件	146 件	319 件
5月	180 件	147 件	327 件
6月	175 件	153 件	328 件
7月	184 件	151 件	335 件
8月	184 件	146 件	330 件
9月	189 件	143 件	332 件
10月	190 件	130 件	320 件
11月	193 件	126 件	319 件
12月	207 件	121 件	328 件
1月	214 件	124 件	338 件
2月	216 件	125 件	341 件
3月	228 件	127 件	355 件
合計	2,333 件	1,639 件	3,972 件

ハートケア鶴ヶ谷保育園 事業報告書

1. 保育児童

- 定員 (10名)

年齢	0歳児	1歳児	2歳児
人数	3名	4名	3名

※ 園児の受け入れは、出産後2ヶ月から、3歳に達する年度末までとする。

- 令和3年度 在籍園児数 (8名)

年齢	0歳児	1歳児	2歳児
人数	4名 (5名)	3名 (1名)	2名

※ ()内の人数は、3月の在籍数となる。

- 対象内訳

従業員枠	7名
地域枠	0名

2. 職員構成

園長	主任保育士	保育士	保育補助員
1名	1名	5名	1名

※ 管理栄養士・調理員・施設管理係は、ハートケア鶴ヶ谷と兼務。

※ 3月保育士1名退職に伴い、1月よりパート保育士1名、3月1名入職。

※ 3月、1名の保育士が産休取得

3. 保育料

- 1ヶ月：20,000円 (毎月27日まで集金袋にて徴収)

4. 保育時間

- ・月曜日～土曜日 7:00～19:00
- ・休園日…日曜日、祝祭日、年末年始 (12/29～1/3)

5. 職員研修状況

- 園内研修：保育所保育指針に基づく5領域についての職員研修を実施。
実施日：5月
内容：健康・人間関係
※5領域（健康・人間関係・環境・言葉・表現）について年間5回を予定していたが、1回のみの実施となった。
- 園外研修：コロナ禍による研修会の中止や感染症対策として外部研修の参加を見合わせることにした。

6. 年間行事

- 避難訓練

月	日	内容
4	23	・火災（保育中）：紙芝居を見ながら避難方法を知る
5	24	・地震（保育中）：紙芝居を通し、地震時の身の守り方を知る
6	29	・地震による火災（保育中）：保育園玄関より駐車場へ避難
7	27	・火災（朝の会）：保育園玄関より駐車場へ避難
8	25	・大雨洪水（降園時）：室内で待機し、保護者の迎えを待つ ・不審者対応：施設内通路から施設内を通り避難
9	29	・地震（登園及び朝の自由遊び中） 保育園外門まで避難
10	27	・火災（保育中）：火災時の対応を知り、煙を吸わないよう避難
11	29	・地震（降園準備中）：保育園玄関から駐車場へ避難
12	27	・地震（給食中）：テーブルの下で身を守った後、テラスへ避難
1	25	・火災（保育中）：施設内通路側から非常口へ避難。
2	28	・地震（おやつ準備中）：テーブルの下で身を守り非常口へ避難

※ 毎月の避難訓練に併せて消火訓練も実施した。

※ 年2回予定していた不審者対応は、1回のみの実施となった。

※ 様々な時間帯を想定し実施することにより、その都度、場面に応じた職員の体制をとる上での見直しをする機会となった。

- その他の行事

月	日	内容
4	3	・入園、進級式 内科健診
5	9	・歯科健診
10	30	・ハロウィン行列
11		・七五三祝福式
12	17	・保育参観（不実施）
2	3	・豆まき会（施設内行事の一環として）
3	26	・お別れ会（保護者参加）

※ 感染症対策として保護者参加の行事については実施を見合わせる事とした。

<令和3年度 事業計画評価>

- 毎月各年齢の指導計画を立案し、発達に必要な取り組みを行うと共に、個別指導計画や経過記録を作成し、各自の発達状況を把握し個々に必要な取り組みや活動を保障した保育を実践してきた。
- 感染症対策として保護者参加の行事が難しい状況ではあったが、子ども達が主体となって楽しめる行事の工夫を行ってきた。
- 異年齢児保育を行う中、制作活動では各年齢に応じた制作を毎月取り入れてきた。

7. 給食について

- 全園児完全給食とし、離乳食については毎月『食事調査票』を配布し、離乳食の進行状況を確認しながら、栄養士の指導のもと国で定めた栄養摂取量表やカロリーの調和を図り、成長発達に配慮した食事の提供に努めてきた。
- 栄養士が作成した献立を配布し、日々の給食の内容を知らせつつ、連絡帳を活用し、残食など食事の食べ具合を知らせてきた。
- アレルギー対応としては、主治医が記入したアレルギー管理票を提出後、除去食の提供を行ってきた。また食器やトレーを色分けしアレルギー食が分かりやすいようにすると共に、配膳の際には調理担当者で献立を読み合わせ一緒に確認し、二重チェックを行ってきた。